

**Raport z realizacji
Programu Ochrony
Środowiska
Gminy Kietrz w latach
2023-2024**



Zleceniodawca:

Urząd Miejski w Kietrze

ul. 3 Maja 1, 48-130 Kietrz

Autorzy:



GrinIS

Magdalena Kmak

Michał Kozielski

Październik 2025

Spis treści

1. Podstawa prawna wykonania raportu z realizacji Programu Ochrony Środowiska dla Gminy Kietrz na lata 2023-2024.....	4
2. Ogólna charakterystyka Gminy Kietrz.....	5
2.1 Położenie administracyjne	5
2.2 Demografia	6
2.3 Struktura użytkowania gruntów	7
2.4 Położenie fizycznogeograficzne i warunki klimatyczne.....	8
2.5 Zasoby wodne	11
2.6 Środowisko przyrodnicze	12
3. Cel opracowania i opis zastosowanej metodyki.....	13
4. Ocena stopnia realizacji zaplanowanych zadań zawartych w POŚ dla Gminy Kietrz w latach 2023-2024.....	15
4.1 Ocena stopnia realizacji celów i kierunków działań w obszarze - Ochrona klimatu i jakości powietrza.	15
4.2 Ocena stopnia realizacji celów i kierunków działań w obszarze – Zagrożenia hałasem.	24
4.3 Ocena stopnia realizacji celów i kierunków działań w obszarze – Promieniowanie elektromagnetyczne.....	29
4.4 Ocena stopnia realizacji celów i kierunków działań w obszarze – Gospodarowanie wodami, gospodarka wodno-ściekowa.....	31
4.5 Ocena stopnia realizacji celów i kierunków działań w obszarze – Zasoby geologiczne.	40
4.6 Ocena stopnia realizacji celów i kierunków działań w obszarze – Gleby.....	41
4.7 Ocena stopnia realizacji celów i kierunków działań w obszarze - Gospodarka odpadami i zapobieganie powstawaniu odpadów.....	43
4.8 Ocena stopnia realizacji celów i kierunków działań w obszarze – Zasoby przyrodnicze.	49
4.9 Ocena stopnia realizacji celów i kierunków działań w obszarze – Poważne awarie.....	55
5. Monitoring realizacja zadań.....	58
6. Podsumowanie efektów realizacji Programu Ochrony Środowiska Gminy Kietrz na lata 2021-2024 z perspektywą na lata 2025-2028.	64

<i>Tabela 1. Zmiany liczby ludności Gminy Kietrz w latach 2013-2023.</i>	6
Tabela 2. Cele i kierunki interwencji w zakresie ochrony powietrza atmosferycznego wyznaczone w Programie Ochrony Środowiska dla Gminy Kietrz na lata 2021-2024 z perspektywą na lata 2025 – 2028.....	15
Tabela 3. Realizacja zadań własnych w zakresie ochrony klimatu i jakości powietrza w latach 2023-2024.....	18
Tabela 4. Cele i kierunki w zakresie zagrożeń hałasem wyznaczone w Programie Ochrony Środowiska dla Gminy Kietrz na lata 2021-2024 z perspektywą na lata 2025-2028.....	24
Tabela 5. Realizacja zadań własnych w zakresie ochrony przed hałasem w latach 2023-2024.	25
Tabela 6. Cele i kierunki w zakresie promieniowania elektromagnetycznego wyznaczone w Programie Ochrony Środowiska dla Gminy Kietrz na lata 2021-2024 z perspektywą na lata 2025-2028.....	29
Tabela 7. Realizacja zadań własnych w zakresie pól elektromagnetycznych w latach 2023-2024.....	30
Tabela 8. Cele i kierunki w zakresie gospodarowania wodami wyznaczone w Programie Ochrony Środowiska dla Gminy Kietrz na lata 2021-2024 z perspektywą na lata 2025-2028.....	31
Tabela 9. Realizacja zadań własnych w zakresie gospodarowania wodami oraz gospodarki wodno-ściekowej w latach 2023-2024.....	33
Tabela 10. Cele i kierunki w zakresie zasobów geologicznych, wyznaczone w Programie Ochrony Środowiska dla Gminy Kietrz na lata 2021-2024 z perspektywą na lata 2025-2028.....	40
Tabela 11. Realizacja zadań własnych w zakresie zasobów geologicznych w latach 2023-2024.	41
Tabela 12. Cele i kierunki w zakresie gleb, wyznaczone w Programie Ochrony Środowiska dla Gminy Kietrz na lata 2021-2024 z perspektywą na lata 2025-2028.....	41
Tabela 13. Realizacja zadań własnych w zakresie ochrony gleb w latach 2023-2024.....	42
Tabela 14. Cele i kierunki w zakresie gospodarki odpadami i zapobiegania powstawaniu odpadów, wyznaczone w Programie Ochrony Środowiska dla Gminy Kietrz na lata 2021-2024 z perspektywą na lata 2025-2028.....	43
Tabela 15. Realizacja zadań w zakresie gospodarki odpadami i zapobieganiu powstawania odpadów w latach 2023-2024.....	46
Tabela 16. Cele i kierunki w zakresie zasobów przyrodniczych wyznaczone w Programie Ochrony Środowiska dla Gminy Kietrz na lata 2021-2024 z perspektywą na lata 2025-2028.....	49
Tabela 17. Realizacja zadań w zakresie ochrony zasobów przyrodniczych w latach 2023-2024.	51
Tabela 18. Cele i kierunki w obszarze poważne awarie wyznaczone w Programie Ochrony Środowiska dla Gminy Kietrz na lata 2021-2024 z perspektywą na lata 2025-2028.....	55
Tabela 19. Realizacja zadań własnych w zakresie poważnych awarii w latach 2023-2024.....	56
Tabela 20. Wskaźniki monitorowania efektów realizacji celów Programu Ochrony Środowiska Gminy Kietrz.	58
<i>Rysunek 1. Obręby ewidencyjne w Gminie Kietrz.</i>	5
<i>Rysunek 2. Położenie Gminy Kietrz na tle powiatu i województwa.</i>	6

<i>Rysunek 3. Rozkład poszczególnych użytków gruntowych w Gminie Kietrz.</i>	<i>7</i>
<i>Rysunek 4. Położenie Gminy Kietrz na tle makroregionów pod względem regionalizacji fizycznogeograficznej Polski.</i>	<i>8</i>
<i>Rysunek 5. Położenie Gminy Kietrz na tle mezoregionów zgodnie z regionalizacją fizycznogeograficzną Polski.</i>	<i>9</i>
<i>Rysunek 6. Regiony fizycznogeograficzne Polski.....</i>	<i>10</i>
<i>Rysunek 7. Zasięg występowania JCWPd na terenie Gminy Kietrz.</i>	<i>12</i>
<i>Rysunek 8. Lokalizacja form ochrony przyrody na terenie Gminy Kietrz.</i>	<i>13</i>

1. Podstawa prawna wykonania raportu z realizacji Programu Ochrony Środowiska dla Gminy Kietrz na lata 2023-2024

Program Ochrony Środowiska dla Gminy Kietrz na lata 2021-2024 z perspektywą na lata 2025 – 2028 (dalej zwany POŚ) został przyjęty przez Radę Miejską w Kietrz dnia 23 listopada 2021 roku uchwałą XXXIX/428/2021. Wyżej wymieniony dokument stanowi podstawę działania w zakresie polityki ekologicznej. Dokument opracowano na podstawie art. 17 ust. 1 ustawy Prawo ochrony środowiska z dnia 27 kwietnia 2001 r. (*Dz.U. 2025 poz. 647 z późn.zm.*)- dalej zwana ustawą poś. Zawiera cele i zadania, które powinna realizować gmina, jak i inne podmioty w celu ochrony środowiska w jej granicach administracyjnych. Podstawowym celem sporządzania i uchwalania POŚ jest realizacja przez jednostki samorządu terytorialnego polityki ochrony środowiska zbieżnej z założeniami najważniejszych dokumentów strategicznych i programowych. POŚ stanowi podstawę funkcjonowania systemu zarządzania środowiskiem spajającą wszystkie działania i dokumenty dotyczące ochrony środowiska i przyrody. Został opracowany w oparciu o założenia wynikające z innych gminnych dokumentów strategicznych oraz spójnie z dokumentami strategicznymi i programowymi na szczeblu krajowym, wojewódzkim i powiatowym.

Zgodnie z art. 18 ust. 2 ustawy poś, organ wykonawczy gminy sporządza co 2 lata raport z wykonania programu ochrony środowiska i przedstawia go Radzie Gminy, a następnie na podstawie art. 18 ust. 3 ustawy poś, raport przekazywany jest do organu wykonawczego powiatu.

Zgodnie z art. 25 ustawy o udostępnianiu informacji o środowisku i jego ochronie, udziale społeczeństwa w ochronie środowiska oraz o ocenach oddziaływania na środowisko, z dnia 3 października 2008 r. (*Dz.U. 2024 poz. 1112 z późn.zm.*) - dalej zwaną ustawą ooś – Burmistrz Kietrza ma obowiązek zamieścić w Biuletynie Informacji Publicznej niniejszy Raport z wykonania Programu Ochrony Środowiska (dalej zwany Raport), aby każdy mieszkaniec miał możliwość weryfikacji stopnia realizacji zadań i celów przyjętych w POŚ dla Gminy Kietrz.

2. Ogólna charakterystyka Gminy Kietrz

2.1 Położenie administracyjne

Gmina Kietrz jest gminą miejsko-wiejską. Złożona jest z miasta Kietrz oraz 12 sołectw, o łącznej powierzchni 140 km² (Rysunek 1.). Głównym ośrodkiem Gminy jest miasto Kietrz, które pełni funkcje administracyjne, usługowe i handlowe. Gmina Kietrz graniczy:

- od północy z Gminą Baborów w powiecie głubczyckim,
- od zachodu z Gminą Branice w powiecie głubczyckim,
- od południa i południowego wschodu z Republiką Czeską (sześć gmin),
- od wschodu z Gminą Pietrowice Wielkie w powiecie raciborskim (woj. śląskie),
- od północnego zachodu z Gminą Głubczyce w powiecie głubczyckim.

Rysunek 1. Obręby ewidencyjne w Gminie Kietrz.



Źródło: opracowanie własne na podstawie danych PRG

Administracyjnie Gmina Kietrz położona jest w południowej części województwa opolskiego, w południowo-wschodniej części powiatu głubczyckiego (Rysunek 2.).

Rysunek 2. Położenie Gminy Kietrz na tle powiatu i województwa.



Źródło: opracowanie własne na podstawie danych BDOT10k

2.2 Demografia

Zgodnie z danymi GUS, w roku 2024 Gminę Kietrz zamieszkiwało 9 834 osób, z czego mężczyźni stanowili 49,3% (4 844 osób), zaś kobiety 50,7% (4 990 osób). Gęstość zaludnienia na terenie Gminy wyniosła 70,4 osób na 1 km². Osoby w wieku przedprodukcyjnym stanowią 11,7% ludności Gminy (1 155 osób), w wieku produkcyjnym 62% (6 095 osób), zaś w poprodukcyjnym 26,3% (2 584 osoby) (Tabela. 1).

Tabela 1. Zmiany liczby ludności Gminy Kietrz w latach 2013-2023.

Grupa wiekowa	2014	2015	2016	2017	2018	2019	2020	2021	2022	2023	2024	wzrost/ spadek w latach 2014-2024
przedprodukcyjny	1 509	1 487	1 436	1 425	1 410	1 362	1 324	1 303	1 281	1 208	1 155	- 354
produkcyjny	7 607	7 529	7 417	7 289	7 164	7 007	6 501	6 391	6 257	6 145	6 095	- 1 512
poprodukcyjny	2 165	2 205	2 276	2 329	2 379	2 453	2 462	2 500	2 521	2 543	2 584	+ 419
ogółem	11 281	11 221	11 129	11 043	10 953	10 822	10 287	10 194	10 059	9 896	9 834	- 1 447

Źródło: opracowanie własne na podstawie danych GUS

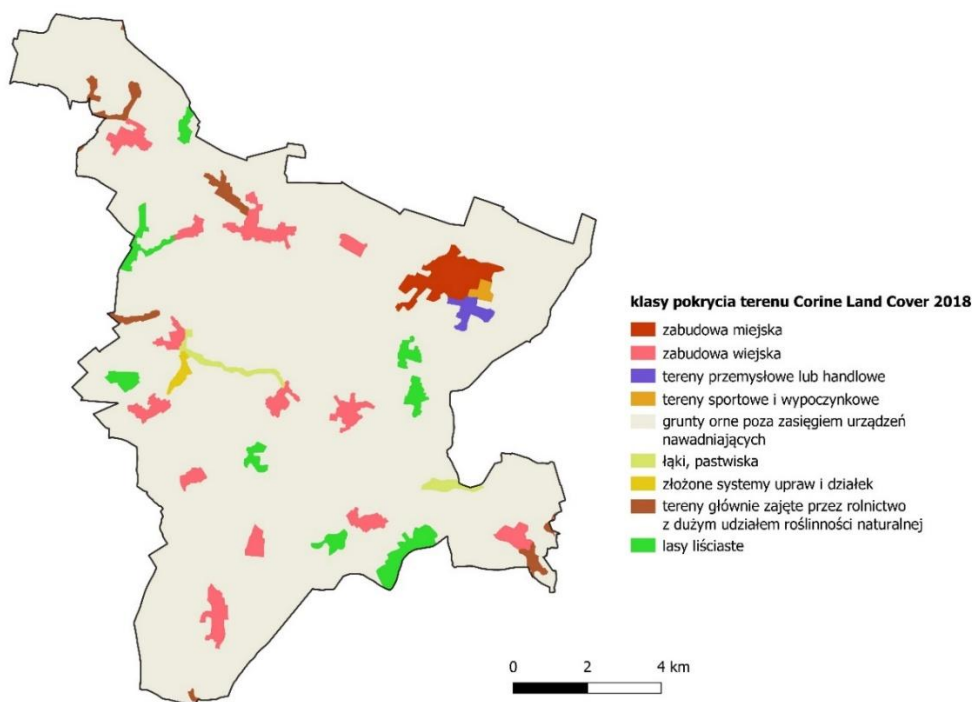
W Gminie obserwuje się malejący trend liczby ludności, która w 2014 roku wynosiła 11 281 osób, a w 2024 było już 9 834 osób. Oznacza to zmniejszenie populacji Gminy Kietrz o 1 447 osób na przełomie dekady. Struktura wiekowa populacji w latach 2014-2024 wskazuje, iż liczba ludności w wieku

przedprodukcyjnym (17 lat i mniej) maleje. Liczba osób młodych spadła o 354 osób i równocześnie liczba ludności w wieku poprodukcyjnym (kobiety powyżej 59 roku życia, mężczyźni powyżej 64 roku życia) wzrosła o 419 osób. Ilość osób w wieku produkcyjnym (18-59 lat kobiety, 18-64 lat mężczyźni) maleje, w omawianym przedziale wiekowym zmniejszyła się o 1 512 osób. Wskaźniki demograficzne Gminy Kietrz wskazują na proces starzenia się społeczeństwa. Jest to negatywne zjawisko społeczno-gospodarcze, jednakże nie jest to problem lokalny, lecz kwestia dotycząca niemal całego kraju.

2.3 Struktura użytkowania gruntów

Powierzchnia Gminy Kietrz wynosi blisko 14 000 ha. Zgodnie z danymi uzyskanymi w programie Corine Land Cover (CLC), w strukturze użytkowania gruntów dominują grunty orne, które zajmują około 12 460 ha, co stanowi blisko 89% całkowitego obszaru Gminy (Rysunek 3.). Charakteryzuje się ona występowaniem żyznych gleb w klasach bonitacyjnych I-III. Gleby klas I, II, IIIa oraz IIIb obejmują niemal 92% użytków orných, podczas gdy gleby najśłabsze, należące do klas V i VI, stanowią jedynie 1,5%. Największa powierzchnia gleb klas IVa-VI występuje na terenach o dużym nachyleniu.¹

Rysunek 3. Rozkład poszczególnych użytków gruntowych w Gminie Kietrz.



Źródło: opracowanie własne na podstawie danych CLC 2018

¹ Studium Uwarunkowań i Kierunków Zagospodarowania przestrzennego Gminy Kietrz.

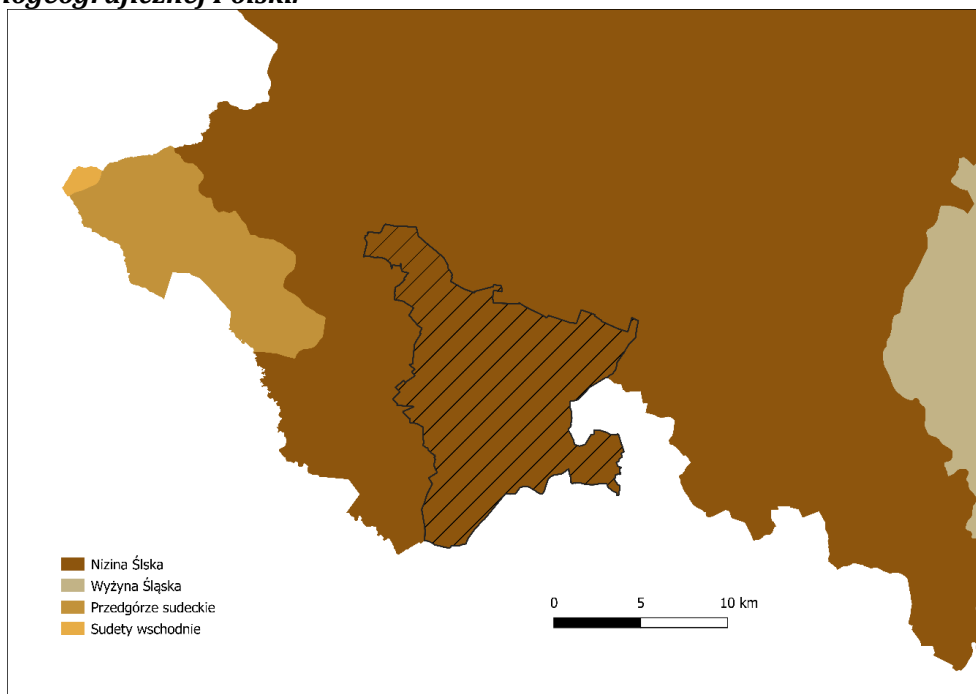
Tereny zabudowane i zurbanizowane zajmują około 2,4% powierzchni Gminy, z czego tereny mieszkaniowe stanowią około 41%². Powierzchnia lasów wynosi 342 ha, co przekłada się na lesistość na poziomie 2,4%. Infrastruktura drogowa obejmuje 431 km dróg.³ W granicach administracyjnych Gminy znajduje się:

- 36 km dróg głównych,
- 58 km dróg lokalnych,
- 285 km dróg wewnętrznych,
- 50 km dróg zbiorczych,
- niecały 1 km dróg dojazdowych.⁴

2.4 Położenie fizycznogeograficzne i warunki klimatyczne

Pod względem regionalizacji fizycznogeograficznej Polski, według podziału Andrzeja Richlinga, Jerzego Solona, Andrzeja Maciasa, Jarosława Balona, Jana Borzyszkowskiego, Mariusza Kistowskiego et al., *Regionalna geografia fizyczna Polski 2021*, obszar Gminy Kietrz leży w granicach makroregionu **Nizina Śląska (318.5)** (Rysunek 4.) oraz w granicach mezoregionu **Płaskowyż Głubczycki (318.58)**, (Rysunek 5.).

Rysunek 4. Położenie Gminy Kietrz na tle makroregionów pod względem regionalizacji fizycznogeograficznej Polski.



Źródło: opracowanie własne na podstawie danych z GDOŚ-Geoserwis

² Studium Uwarunkowań i Kierunków Zagospodarowania przestrzennego Gminy Kietrz.

³ Na podstawie danych BDOT10k.

⁴ Na podstawie danych BDOT10k.

Nizina Śląska jest położonym najdalej na południe i najstarszym pod względem genezy glacialnej obszarem nizinnym Polski. Dominujące powierzchniowe osady geologiczne Niziny Śląskiej to gliny zwałowe oraz piaski i żwiry wodnolodowcowe. Klimat Niziny Śląskiej należy do najłagodniejszych w kraju, o czym decyduje dominacja zachodnich mas powietrza i łagodzący wpływ powietrza napływającego od południa przez Bramę Morawską. Region charakteryzuje symetryczna sieć rzeczna, z główną rzeką Odrą przepływającą z południowego wschodu na północny zachód. Jej ważniejszymi prawostronnymi dopływami są Ruda, Kłodnica, Mała Panew, Stobrawa i Widawa, lewostronnymi Psina i Troja, Osobłoga, Nysa Kłodzka, Oława, Ślęza, Bystrzyca i Cicha Woda.

Rysunek 5. Położenie Gminy Kietrz na tle mezoregionów zgodnie z regionalizacją fizycznogeograficzną Polski.



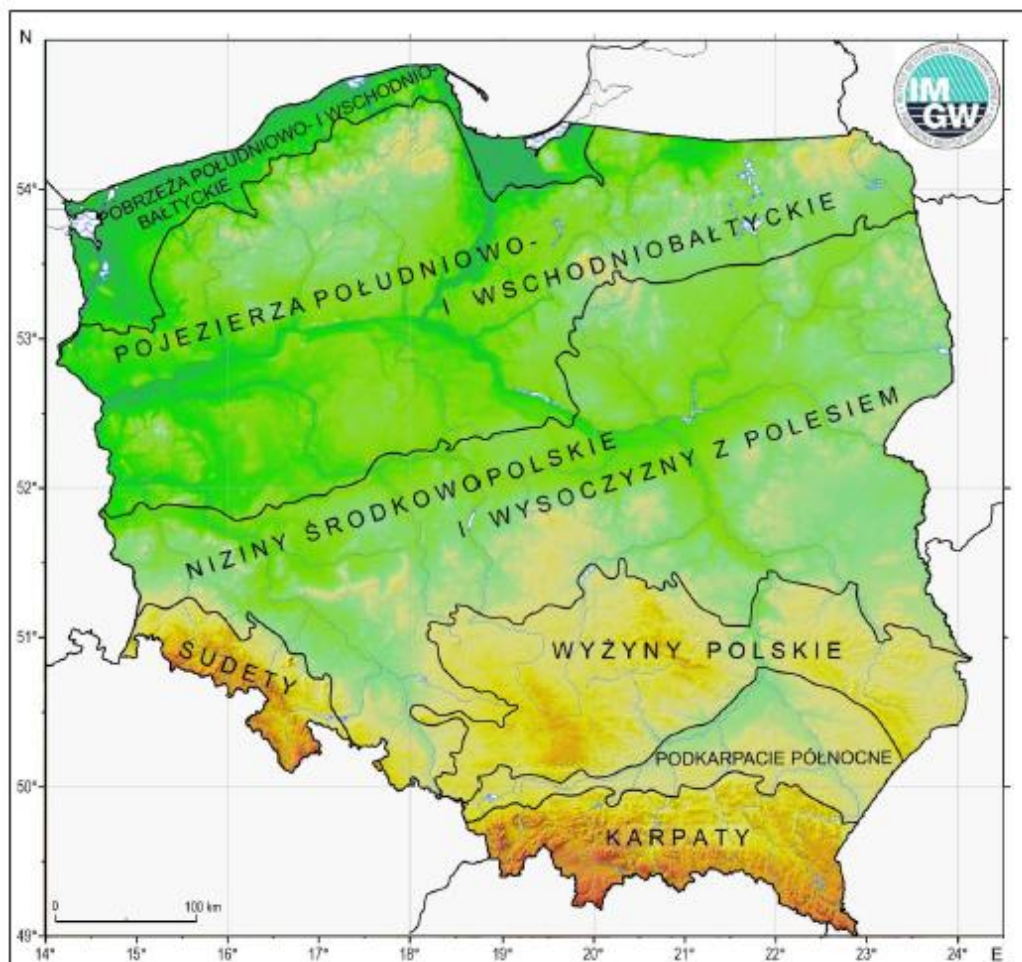
Źródło: opracowanie własne na podstawie danych z GDOŚ- Geoserwis

Płaskowyż Głubczycki ma cechy typowe dla obszaru wyżynnego. Rzeźba terenu jest bardzo urozmaicona. Jej cechą charakterystyczną jest występowanie falistych, pagórkowatych, a na południu również wzgórzowych garbów dochodzących do 80 m wysokości, porozcinanych głęboko wciętych dolinami rzecznych. Powierzchniowe osady geologiczne tworzą lessy i gliny lessopodobne pokrywające gliny zwałowe, piaski i żwiry wodnolodowcowe zlodowacenia Odry. Podłoże starsze w części północnej tworzą ropy, ropy, mułki, piaski i żwiry neogenu, a na południu piaskowce i mułowce dolnego karbonu oraz piaskowce i margle górnej kredy. Odślaniają się one

erozyjnie na zboczach dolin rzecznych. W pokrywie glebowej dominują czarnoziemy i gleby brunatne właściwe wytworzone na lessach. Mezonegion ma jedne z najlepszych warunków glebowych dla rolnictwa w Polsce. Potencjalną roślinnością naturalną mezonegionu są przede wszystkim grądy, a w dolinach rzecznych łągi. Dominującym typem pokrycia terenu i jego użytkowania są grunty orne. Rolnictwo należy do najintensywniejszych w skali kraju.

Obszar Polski, zgodnie z danymi zawartymi w **Biuletynie Monitoringu Klimatu Polski** sporządzonym przez Instytut Meteorologii i Gospodarki Wodnej - Państwowy Instytut Badawczy (IMGW-PIB), jest podzielony na regiony fizycznogeograficzne (Rysunek 6.) Gmina Kietrz znajduje się całym obszarem w granicy regionu Niziny Środkowopolskiej i Wysoczyzny z Polesiem.

Rysunek 6. Regiony fizycznogeograficzne Polski.



Źródło: Biuletyn Monitoringu Klimatu Polski rok 2024, IMGW-PIB

Zgodnie z danymi, na obszarze Gminy Kietrz dominują wiatry z kierunku zachodniego i południowo-zachodniego. Roczne usłonecznienie, które jest wyrażone liczbą godzin ze słońcem na danym obszarze, wyniosło 2100-2200 h. Anomalie

rocznych sum usłonecznienia rzeczywistego w roku 2024, względem okresu referencyjnego 1991-2020, wzrosły średnio o 300-400 h. Trend rosnący sum rocznych usłonecznienia, mający początek w latach 80. XX wieku, jest odnotowany prawie w całej Polsce. Średnia roczna temperatura w regionie Niziny Środkowopolskie i Wysoczyzny z Polesiem wyniosła 11,2°C, co jest wartością o 0,3°C wyższą niż średnia dla całej Polski. Klasyfikacja rocznej temperatury powietrza, ze względu na charakter termiczny danego miesiąca, została oceniona jako ekstremalnie ciepła. Anomalie średnich rocznych temperatur powietrza w roku 2024 względem okresu referencyjnego są wyższe średnio o 2-2,5°C. Sumę rocznych opadów na obszarze Gminy Kietrz wyznaczono w przedziale od 600 do 700 mm. Anomalie rocznych sum opadów wskazują zmienność na poziomie między 90%, a 110% względem okresu referencyjnego 1991-2020. Oznacza to, że na obszarze Gminy Kietrz odnotowywane są zarówno mniejsze sumy opadów, jak i większe, względem wyznaczonego okresu referencyjnego.

2.5 Zasoby wodne

Obszar Gminy Kietrz należy do regionu wodnego Górnej Odry i podlega pod Regionalny Zarząd Gospodarki Wodnej w Gliwicach. W zlewni rzeki Odry wyróżnia się dwie zlewnie podrzędne rzeki Psiny i rzeki Opawy, będące lewobrzeźnymi dopływami Odry. Dorzecze rzeki Psiny zajmuje większą część obszaru Gminy Kietrz. Teren, na którym leży Gmina Kietrz jest średnio zasobny w wody powierzchniowe. Sieć hydrograficzną Gminy Kietrz tworzą:

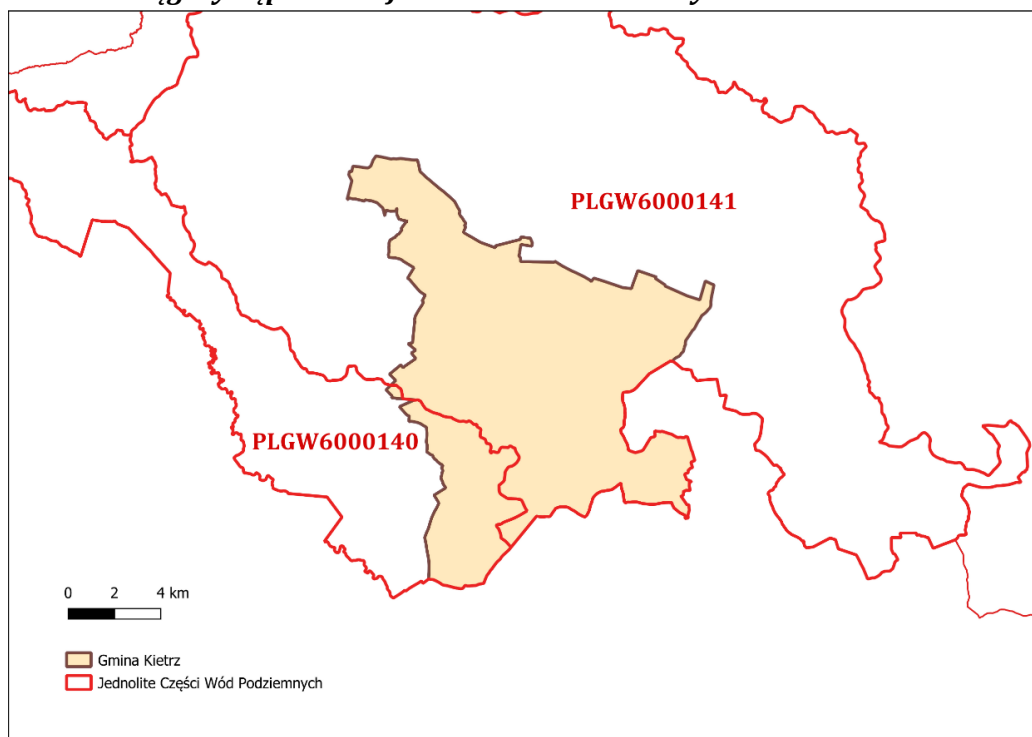
- rzeka Troja wraz dopływami – rzeka Morawa i Rozumicki Potok,
- rzeka Ostra,
- rzeka Krzanówka.

Stan wód przepływających przez teren gminy jest oceniany jako zły. Objęte monitoringiem Jednolite części wód powierzchniowych (dalej zwane JCWP) zajmują w większości tereny użytkowane rolniczo, nawet do 96% powierzchni JCWP w przypadku zlewni JCWP Ostra. Przyczyną złego stanu analizowanych JCWP, zgodnie z kartami charakterystyk dla poszczególnych JCWP, są głównie presje związane z rozwojem obszarów zurbanizowanych, transportu, turystyki, rolnictwa i leśnictwa. Dodatkową przyczyną problemów środowiskowych są różnorodne presje wynikające z działalności bytowej, komunalnej oraz przemysłowej. Wśród nich należy wymienić odpływ miejski, depozycję, a także nawożenie, które prowadzi do eutrofizacji. Ponadto, presje hydromorfologiczne, takie jak prostowanie koryt rzek oraz obecność

budowli piętrzących i regulacyjnych, również mają istotny wpływ na stan ekosystemów wodnych.

Gmina Kietrz znajduje się w zasięgu zbiorników wód podziemnych JCWPd nr 140 oraz JCWPd 141, które na podstawie przeprowadzonego monitoringu, zostały zakwalifikowane jako niezagrożone niespełnieniem celów środowiskowych.

Rysunek 7. Zasięg występowania JCWPd na terenie Gminy Kietrz.



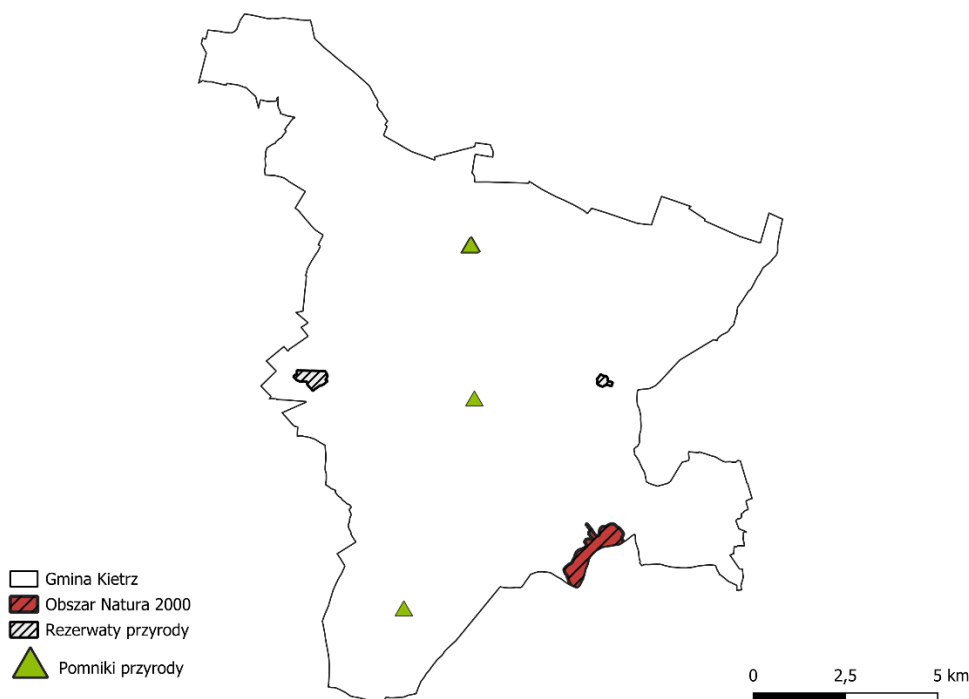
Źródło: opracowanie własne na podstawie geobazy aPGW

2.6 Środowisko przyrodnicze

Teren Gminy Kietrz wyróżnia się cennymi siedliskami przyrodniczymi oraz różnorodnymi gatunkami roślin, zwierząt i grzybów, które stanowią kluczowe elementy przyrody żywej i nieożywionej. Pomimo ograniczonej powierzchni, te zasoby przyrodnicze mają istotne znaczenie dla lokalnego ekosystemu i bioróżnorodności. Na terenie Gminy występują formy ochrony przyrody ustanowione w oparciu o przepisy ustawy z dnia 16 kwietnia 2004 r. o ochronie przyrody (Dz.U. 2024 poz. 1478 z późn.zm.):

- Obszar NATURA 2000 Rozumicki Las (PLH160018),
- Rezerwat przyrody Rozumice,
- Rezerwat przyrody Góra Gipsowa,
- Rezerwat przyrody Nowy Dwór,
- 4 pomniki przyrody.

Rysunek 8. Lokalizacja form ochrony przyrody na terenie Gminy Kietrz.



Źródło: opracowanie własne na podstawie danych GDOŚ

Lesistość gminy oceniona jest jako niska. Obszary leśne w roku 2024 zajmowały powierzchnię 342,55 ha, co stanowi w przybliżeniu 2,4% powierzchni całej Gminy Kietrz. Większość terenów leśnych stanowią grunty publiczne, obejmując 308,55 ha, grunty prywatne zajmują z kolei 34,00 ha. Wskaźnik lesistości jest zauważalnie niższy od średniej lesistości dla kraju (29,7%), województwa opolskiego (25,5%), jak i powiatu głubczyckiego (6,4%). Powiat głubczycki odznacza się najniższą wartością tego parametru w całym województwie opolskim. Przez teren Gminy Kietrz nie przechodzą korytarze ekologiczne w ramach sieci ECONET-PL, stanowiące niezwykle ważny element dla ochrony bioróżnorodności, poprzez umożliwianie migracji zwierząt, roślin i grzybów.

3. Cel opracowania i opis zastosowanej metodyki

Celem sporządzonego Raportu jest ocena stopnia realizacji założonych zadań i celów oraz podsumowanie efektów podjętych działań wyznaczonych w POŚ dla Gminy Kietrz na lata 2021-2024 z perspektywą na lata 2025 – 2028. Raport jest przeglądem zmiany stanu środowiska na terenie gminy oraz podsumowaniem realizacji gminnej polityki ekologicznej w latach 2023-2024.

Ustawa poś, nie określa wymagań dotyczących formy i struktury raportu z realizacji Programu Ochrony Środowiska. Niniejszy Raport tabelarycznie przedstawia ocenę realizacji celów ekologicznych na terenie gminy. Wymienione cele miały być realizowane poprzez działania o charakterze inwestycyjnym i nie inwestycyjnym (głównie jako edukacja ekologiczna społeczeństwa), prowadzące do eliminacji lub ograniczenia natężenia oddziaływania czynników zagrażających zasobom środowiska naturalnego oraz do odtwarzania użytkowanych zasobów.

W Raporcie odniesiono się do konkretnych zadań wyszczególnionych w POŚ Gminy Kietrz na lata 2021-2024 z perspektywą na lata 2025-2028, jak również wzięto pod uwagę zrealizowane przedsięwzięcia, wychodzące ponad zaplanowane działania w POŚ, a które mieszczą się w ramach polityki ekologicznej gminy i zostały zrealizowane w okresie sprawozdawczym. Dane do wykonania Raportu uzyskano z Urzędu Miejskiego w Kietrz oraz innych jednostek, których działania były wpisane w harmonogram zadań w ramach POŚ. W szczególności podstawą do sporządzenia Raportu z wykonania POŚ były:

- Sprawozdania z wykonania budżetu Gminy Kietrz za lata 2023, 2024,
- Dane statystyczne pochodzące z Banku Danych Lokalnych GUS,
- Raporty o stanie Gminy Kietrz za lata 2023, 2024,
- Sprawozdanie z realizacji zadań Referatu Ochrony Środowiska, Rolnictwa i Melioracji w latach 2023, 2024.

Zgodnie z wytycznymi Ministerstwa Środowiska w sprawie opracowania programów ochrony środowiska zadania podzielono na zadania własne realizowane przez Władze Gminy oraz zadania monitorowane realizowane przez inne jednostki. W odniesieniu do zadań własnych gminy dokonano szacunkowego podziału kosztów na poszczególne lata realizacji. Faktyczne terminy realizacji zadań oraz wysokość poniesionych kosztów mogły ulec zmianom.

Na cały okres obowiązywania POŚ dla Gminy Kietrz zostały zaplanowane zadania we wszystkich 10 obszarach interwencji. Ponadto wyznaczono wskaźniki monitoringu pozwalające na późniejszą weryfikację efektów wdrażania POŚ.

Z uwagi na kończący się termin obowiązywania POŚ podsumowane zostaną stopnie realizacji założonych celów ekologicznych.

4. Ocena stopnia realizacji zaplanowanych zadań zawartych w POŚ dla Gminy Kietrz w latach 2023-2024.

4.1 Ocena stopnia realizacji celów i kierunków działań w obszarze - Ochrona klimatu i jakości powietrza.

W POŚ dla Gminy Kietrz wyznaczono następujące cele i kierunki w obszarze ochrony powietrza atmosferycznego:

Tabela 2. Cele i kierunki interwencji w zakresie ochrony powietrza atmosferycznego wyznaczone w Programie Ochrony Środowiska dla Gminy Kietrz na lata 2021-2024 z perspektywą na lata 2025 - 2028.

Obszar interwencji	Cel	Kierunek interwencji	Podmiot odpowiedzialny
Ochrona klimatu i jakości powietrza	Poprawa jakości powietrza na terenie gminy w stosunku do roku bazowego	A.1. Zarządzanie regionalne ochroną powietrza. Monitoring realizacji programów ochrony powietrza	Zarząd Województwa, Sejmik Województwa
		A.2. Realizacja zadań wskazanych w programach ochrony powietrza (POP)	Gmina Kietrz, administratorzy i właściciele budynków
		A.3. Działalność kontrolno-pomiarowa w zakresie czystości powietrza atmosferycznego	RWMŚ-WIOŚ w Opolu
		A.4. Działania służące minimalizacji oddziaływania niewydajnych lokalnych źródeł ciepła	Gmina Kietrz, Zarządcy i właściciele nieruchomości
		A.5. Realizacja zadań obowiązujących planów gospodarki niskoemisyjnej gmin	Gmina Kietrz
		A.6. Poprawa jakości powietrza w Gminie Kietrz	RWMŚ-WIOŚ Opole, Gmina Kietrz, Powiat Głubczycki, organizacje pozarządowe
		A.7. Rozwój sieci drogowej i kolejowej, rozwój infrastruktury rowerowej	ZDW w Opolu, Starostwo Powiatowe w Głubczycach, Gmina Kietrz
		A.8. Ograniczanie emisji komunikacyjnej	Zarządcy dróg, Powiat Głubczycki, Gmina Kietrz
		A.9. Rozwój energetyki odnawialnej	Gmina Kietrz, WFOŚiGW, NFOŚiGW, organizacje Pozarządowe, przedsiębiorcy

		A.10. Działania inwestycyjne w obszarze redukcji emisji zanieczyszczeń z instalacji przemysłowych	Zarządzający instalacjami przemysłowymi
--	--	---	---

Zadania mające na celu ochronę powietrza atmosferycznego zostały wyznaczone na podstawie zdefiniowanych problemów w trakcie opracowywania POŚ. W Programie Ochrony Środowiska dla Gminy Kietrz przewidziano szereg zadań, zmierzających do:

- realizacji przedsięwzięć termomodernizacyjnych,
- wykonywania remontów istniejących dróg m.in. zmiany nawierzchni,
- propagowania działań na rzecz ograniczenia niskiej emisji ze źródeł komunalnych poprzez wymianę nisko sprawnych kotłów węglowych,
- zwiększenie wykorzystania energii odnawialnych,
- kształtowania postaw proekologicznych u mieszkańców.

Zawarty w Programie Ochrony Środowiska dla Gminy Kietrz na lata 2021-2024 z perspektywą na lata 2025-2028, plan operacyjny na realizację przedsięwzięć w latach 2021-2025, w zakresie działań z obszaru poprawy jakości powietrza został wykonany w latach 2021-2022. Szczegółowe informacje z realizacji zostały przedstawione w poprzednim Raporcie z realizacji POŚ na lata 2021-2022.

Działania Urzędu Miejskiego w Kietrz w okresie obowiązywania POŚ skoncentrowano na przeprowadzaniu termomodernizacji budynków użyteczności publicznej, montażu instalacji odnawialnych źródeł energii, a także doradztwie w ramach punktu konsultacyjnego Programu „Czyste Powietrze”. Organizowano spotkania mające na celu przedstawić aktualny stan dofinansowań i możliwości wymian bezklasowych źródeł ciepła. Gmina Kietrz każdego roku udziela dotacji swoim mieszkańcom na zadania związane m. in. z wymianą źródeł ciepła, montażu pomp ciepła oraz kolektorów słonecznych do cwu (cieplej wody użytkowej). Dofinansowanie udzielane jest na podstawie Regulaminu, przyjętego Uchwałą Rady Miejskiej w Kietrz Nr LVI/575/2022 z dnia 21 grudnia 2022 r. w sprawie zasad udzielania dotacji na cele związane z ochroną środowiska i gospodarką wodną z budżetu Gminy Kietrz, pochodzących z wpływów z tytułu opłat za korzystanie ze środowiska i administracyjnych kar pieniężnych za przekroczenia lub naruszenia warunków korzystania ze środowiska.

Każdego roku podejmowane były również inwestycyjne w zakresie remontów i przebudowy dróg, przy których stosowano materiały i technologie gwarantujące brak pylenia podczas eksploatacji. Działania te znacząco wpływają na zwiększenie bezpieczeństwa ruchu drogowego, zapobieganiu wystąpienia poważnych awarii oraz ograniczania emisji liniowej pyłów do powietrza.

Zarówno Urząd Miejski, jak i placówki oświatowe organizowały wydarzenia dla mieszkańców z zakresu edukacji ekologicznej, w których poruszano m. in. tematykę ochrony powietrza.

Realizacje zadań własnych w zakresie ochrony klimatu i jakości powietrza realizowane w latach 2023-2024 na terenie Gminy Kietrz, poza wyznaczonymi w planie przedsięwzięć na lata 2021-2025, przedstawiono w Tabeli 3. poniżej:

Tabela 3. Realizacja zadań własnych w zakresie ochrony klimatu i jakości powietrza w latach 2023-2024.

Kierunek działań	Zadania	Stopień realizacji zadania*	Koszty	Finansowanie
A.2 Realizacja zadań wskazanych w programach ochrony powietrza (POP)	Zgodnie z treścią POP dla strefy opolskiej	2	Działania wspierające wymianę nieefektywnych źródeł ciepła zgodnie z Uchwałą antysmogową, kampanie edukacyjne dla społeczeństwa zostały szczegółowo opisane poniżej.	
A.4 Działania służące minimalizacji oddziaływania niewydajnych lokalnych źródeł ciepła	2023 - Termomodernizacja budynków Zespołu Szkół w Kietrz w zakresie przejścia na paliwo gazowe oraz modernizacji instalacji w niezbędnym zakresie w budynkach zespołu przy ul. Głowackiego 37 i ul. Kościuszki 14	3	4 784 700,00 zł w tym kwota dofinansowania 3 600 000,00 zł	Program Rządowy Fundusz Polski Ład: Program Inwestycji Strategicznych Edycja nr 1
	- Przebudowa i remont (modernizacja) stadionu miejskiego, w tym wymiana źródła ciepła	3 ukończona w 2024	3 787 342,66 zł w tym kwota dofinansowania 2 520 000,00 zł	Program Rządowy Fundusz Polski Ład: Program Inwestycji Strategicznych Edycja nr 2
	- Zwiększenie efektywności energetycznej obiektów użyteczności publicznej będących własnością Gminy Kietrz poprzez zastosowanie odnawialnych źródeł energii (np. instalacje fotowoltaiczne, pompy ciepła), wymianę urządzeń wytwarzających ciepło w celu zwiększenia efektywności energetycznej budynku, zastosowanie odzysku ciepła (rekuperacja) i zmiana źródła zasilania w kotłowniach (CKiS i HYDROSFERA)	3 ukończone w 2024	2 005 000,00 zł w tym kwota dofinansowania 1 764 000,00 zł	Gmina Kietrz, Program Rządowy Fundusz Polski Ład: Edycja nr 3PGR
	- Termomodernizacja sali gimnastycznej przy Szkole Podstawowej w Dzierżysławiu	3	19 200,30 zł	Fundusz sołecki
	- Modernizacja dachu na budynku szkoły podstawowej wraz z gruntowną modernizacją boiska szkolnego w Ściborzycach Wielkich	3	196 000,00 zł	Gmina Kietrz
	- Modernizacja sali gimnastycznej szkoły podstawowej w Nasiedlu	3	38 592,05 zł	Gmina Kietrz

Kierunek działań	Zadania	Stopień realizacji zadania*	Koszty	Finansowanie
	- Modernizacja elewacji budynku Publicznej szkoły Podstawowej z Oddziałem Przedszkolnym w Dzierżysławiu	3	158 000,00 zł	Gmina Kietrz
	- Termomodernizacja budynku Szkoły Podstawowej w Pilszczu	3	140 031,97 zł	Gmina Kietrz
	- Termomodernizacja budynków Zespołu Szkół w Kietrz w zakresie przejścia na paliwo gazowe	1	4 425 541,91 zł	Gmina Kietrz, Program Rządowy Fundusz Polski Ład
	- Wymiana źródła ciepła w budynku Urzędu Miejskiego w Kietrz - dokumentacja projektowa	1	21 999,78 zł	Gmina Kietrz
	- Wymiana źródła ciepła w budynku Miejskiego Ośrodka Pomocy Społecznej w Kietrz - dokumentacja projektowa	1	16 605,00 zł	Gmina Kietrz
	- Dotacja na modernizację indywidualnych źródeł ciepła Liczba dofinansowanych wniosków: 63	2	321 438,27 zł	Gmina Kietrz
	- Prowadzenie prac rzeczowych, w tym termomodernizacyjnych w budynkach będących w 100% własnością gminy	3	152 949,95 zł	Gmina Kietrz
	- Remonty budynków Wspólnot Mieszkaniowych, w tym termomodernizacyjnych	3	1 049 234,84 zł	Gmina Kietrz, PK „Hydrokan” Sp. z o.o.
	2024 - Przebudowa budynków Świetlic Wiejskich: Ściborzyce Wielkie, Wojnowice, Ludmierzyce, Pilszcz, Chróścielów, Dzierżysław - Zwiększenie efektywności energetycznej w budynkach użyteczności publicznej będących własnością Gminy Kietrz	1 planowane ukończenie w 2025 roku	3 329 328,92 zł w tym dofinansowanie 2 940 000,00 zł	Gmina Kietrz, Program Rządowy Fundusz Polski Ład: Edycja 6PGR
	- Dotacja na modernizację indywidualnych źródeł ciepła Liczba dofinansowanych wniosków: 57	2	282 609,40 zł	Gmina Kietrz
	- Prowadzenie prac rzeczowych, w tym termomodernizacyjnych w budynkach będących w 100% własnością gminy	3	195 974,49 zł	Gmina Kietrz

Kierunek działań	Zadania	Stopień realizacji zadania*	Koszty	Finansowanie
	- Remonty budynków Wspólnot Mieszkaniowych, w tym termomodernizacyjnych	3	2 207 390,58	Gmina Kietrz, HYDROKAN
A.5.Realizacja zadań obowiązujących planów gospodarki niskoemisyjnej gmin	Brak obowiązującego planu gospodarki niskoemisyjnej dla Gminy Kietrz			
A.6. Poprawa jakości powietrza w Gminie Kietrz.	<p>Zwiększenie świadomości społeczeństwa w zakresie potrzeb i możliwości ochrony powietrza, w tym oszczędności energii i stosowania odnawialnych źródeł energii oraz szkodliwości spalania odpadów w gospodarstwach domowych</p> <p>2023</p> <p>- Prowadzenie punktu konsultacyjno- informacyjnego Programu „Czyste Powietrze”. Udzielano wsparcia merytorycznego podczas wypełniania 44 wniosków o dotacje oraz wniosków o płatność z programu dla osób zainteresowanych.</p> <p>- Przeprowadzono dwa spotkania informacyjne dla mieszkańców w celu informowania o możliwościach dofinansowania z Programu Czyste Powietrze.</p> <p>- Realizacja programów nauczania w szkołach i przedszkolach, pn. Kubusiowi przyjaciele natury, Czyste powietrze wokół nas, Skąd się biorą produkty ekologiczne, Jestem Małym Przyjacielem Przyrody</p>	2	Koszty administracyjne	Gmina Kietrz, budżet oświatowy
	- Organizacja spektaklu ekologicznego pt.: „Drzewo życia” dla dzieci w wieku od 4 do 10 lat. Spektakl poruszał tematykę segregacji odpadów i dbania o środowisko naturalne. Uświadomił dzieciom konsekwencje zanieczyszczeń powietrza i wody oraz ich wpływ na zdrowie ludzi, zwierząt i roślin.	3	5 025,00 zł	Gmina Kietrz

Kierunek działań	Zadania	Stopień realizacji zadania*	Koszty	Finansowanie
	- Organizacja spektaklu ekologicznego pt.: „EkoDetektywi: Zagadka Zanieczyszczonego Miasta” dla młodzieży w wieku od 10 do 15 lat. Spektakl pokazał jakie skutki wywołuje zanieczyszczenie środowiska oraz przykładowe działania, które należy podjąć, aby zmniejszyć negatywny wpływ na środowisko naturalne.			
	- Zadanie „Mali wzrostem, wielcy ekosercem” w ramach zadania organizowano zajęcia sportowe i integracyjne dla dzieci i ich rodziców o tematyce ekologii, zdrowego stylu życia wartość dofinansowania.	3	7 000,00 zł	Gmina Kietrz
	2024 - W ramach działalności punktu Czyste Powietrze udzielono osobiście i telefonicznie 223 konsultacji, złożono 39 wniosków o dofinansowanie i płatność. Zorganizowano 2 spotkania z mieszkańcami, gdzie omówiono główne cele programu, rodzaje dofinansowywanych przedsięwzięć, sposoby składania wniosków.	2	Koszt administracyjny	Gmina Kietrz
	- Zamontowano czujnik pomiarowy jakości powietrza w ramach projektu LIFE pn. „Wdrożenie systemu zarządzania jakością powietrza w samorządach województwa opolskiego”. zamontowane na elewacji budynku Centrum Kultury i Sportu w Kietrz przy ul. Wojska Polskiego 2.	3	Koszty poniesione przez UMWO	LIFE, Urząd Marszałkowski Województwa Opolskiego
	- Realizacja programów nauczania w szkołach i przedszkolach, pn. Kubusiowi przyjaciele natury, Czyste powietrze wokół nas, Skąd się biorą produkty ekologiczne, Przedszkolak – małym przyrodnikiem, przyjacielem ogrodu”	2	Koszty administracyjne	Gmina Kietrz, budżet oświatowy

Kierunek działań	Zadania	Stopień realizacji zadania*	Koszty	Finansowanie
A.8. Ograniczanie emisji komunikacyjnej	<p>Poprawa stanu technicznego dróg, zmiany w organizacji ruchu komunikacyjnego na terenach gminy, sprzątanie dróg przez ich zarządców.</p> <p>2023</p> <p>Urządzanie terenów zieleni na działkach gminnych i likwidacja dzikich wysypisk (porzucone odpady przy drodze)</p>	3	842,55 zł	Gmina Kietrz
	<p>2024</p> <p>Urządzanie terenów zieleni na działkach gminnych i likwidacja dzikich wysypisk (porzucone odpady przy drodze)</p>	3	20 444,13 zł	Gmina Kietrz
A.9. Rozwój energetyki odnawialnej	<p>Wspieranie projektów w zakresie budowy urządzeń i instalacji do produkcji energii odnawialnej</p> <p>2023</p> <p>Dotacje do montażu kolektorów słonecznych Liczba dofinansowanych wniosków: 2</p>	2	9 000,00 zł	Gmina Kietrz
	<p>Dotacje do montażu pomp ciepła Liczba dofinansowanych wniosków: 3</p>	2	13 500,00 zł	Gmina Kietrz
	Montaż systemu fotowoltaicznego na budynku szkoły podstawowej w Pilszczu – dotacja	1	15 965,00 zł	Gmina Kietrz
	Montaż lamp solarnych przy drodze gminnej 90-88-62-0 nr działki 7 w miejscowości Rogożany	3	16 236,00 zł	Fundusz sołecki, Odnowa wsi Rogożany
	Montaż lampy solarnej na działce 522/3 przy posesji nr 6 w miejscowości Chróścielów	3	5 905,00	Fundusz sołecki
	Zakup lamp solarnych m. Wojnowice	3	1 399,93	Fundusz sołecki
	Zakup lamp solarnych m. Ludmierzyce	3	695,30	Fundusz sołecki

Kierunek działań	Zadania	Stopień realizacji zadania*	Koszty	Finansowanie
	Zakup lamp solarnych m. Nowa Cerekwia	3	8 241,00 zł	Marszałkowska Inicjatywa Sołecka, Odnowa Wsi Nowa Cerekwia
	Modernizacja paneli fotowoltaicznych w Parku Pięciu Bram	3	5 799,70	Fundusz sołecki
	2024 Montaż masztu z panelem fotowoltaicznym wraz z instalacją elektryczną na Zbiorniku Dzierżysław	3	3 059,92	Gmina Kietrz, PK „Hydrokan” Sp. z o.o.
	Dotacje do montażu pomp ciepła Liczba dofinansowanych wniosków: 2	3	9 000,00 zł	Gmina Kietrz
	Prowadzono postępowania dotyczące wydania decyzji o środowiskowych uwarunkowaniach dla przedsięwzięć pod nazwą: - Budowa do 6 farm fotowoltaicznych o łącznej mocy do 6 MW wraz z niezbędną infrastrukturą techniczną na działce o numerze ewidencyjnym 4 w obrębie Chróścielów. - Budowa wolnostojącej elektrowni fotowoltaicznej „Dzierżysław” o mocy do 4 MW wraz z infrastrukturą towarzyszącą, zapewniającą poprawną pracę oraz zabezpieczającą mienie” zlokalizowanego na działkach ew. 289/1 i 289/2 obręb Dzierżysław,	1	Koszt administracyjny	Gmina Kietrz
	Zakup i montaż lamp solarnych na ul. Cmentarnej, lampa solarna na ulicy Polnej – Nowa Kolonia w m. Dzierżysław	3	10 086,00 zł	Fundusz sołecki

*gdzie: 0 – niezrealizowane, 1 – zrealizowane częściowo, 2 – realizowane na bieżąco, 3 – zrealizowane całkowicie.

4.2 Ocena stopnia realizacji celów i kierunków działań w obszarze – Zagrożenia hałasem.

W POŚ Gminy Kietrz wyznaczono następujące cele i kierunki w obszarze zagrożeń związanych z ponadnormatywnymi poziomami hałasu:

Tabela 4. Cele i kierunki w zakresie zagrożeń hałasem wyznaczone w Programie Ochrony Środowiska dla Gminy Kietrz na lata 2021-2024 z perspektywą na lata 2025-2028.

Obszar interwencji	Cel	Kierunek interwencji	Podmiot odpowiedzialny
Zagrożenie hałasem	Poprawa stanu klimatu akustycznego na terenie gminy	Realizacja działań ochrony środowiska przed hałasem	Firmy prowadzące działalność gospodarczą, zarządzający instalacjami, Zarządcy dróg, Powiat Głubczycki, Gmina Kietrz
		Monitorowanie stanu środowiska w zakresie zagrożenia hałasem	Zarządzający infrastrukturą komunikacyjną (ZDW w Opolu)
		Realizacja działań zapobiegających powstania sytuacji konfliktowych w zakresie oddziaływania akustycznego	Gmina Kietrz

Działania w obszarze związanym z ochroną przed hałasem są zbieżne z zadaniami realizowanymi w zakresie ochrony powietrza – dotyczy to modernizacji dróg oraz usprawnienia komunikacji. Poprawa nawierzchni dróg jednocześnie wpływa na poprawę klimatu akustycznego. Dominującym czynnikiem uciążliwym dla klimatu akustycznego jest transport drogowy. Hałas emitowany przez ruch drogowy jest uciążliwy dla mieszkańców wsi położonych w najbliższym sąsiedztwie infrastruktury drogowej. Prawidłowe kształtowanie klimatu akustycznego w gminie polega przede wszystkim na zmniejszeniu poziomów hałasu u samego źródła poprzez zmniejszanie poziomów hałasu odpowiednimi metodami urbanistycznymi i technikami budowlanymi.

Część zadań realizowana w zakresie poprawy klimatu akustycznego przyczynia się również do ochrony klimatu i jakości powietrza. Szczegółowy wykaz działań z obszaru ochrony przed hałasem został zawarty w Tabeli 5. poniżej.

Tabela 5. Realizacja zadań własnych w zakresie ochrony przed hałasem w latach 2023-2024.

Kierunek interwencji	Zadania	Stopień realizacji zadania*	Koszty	Finansowanie
B.1. Realizacja działań ochrony środowiska przed hałasem	Modernizacja nawierzchni dróg. Usprawnianie organizacji ruchu drogowego <u>2023</u> Remont części drogi publicznej gminnej w ciągu ul. Głębczyckiej w Kietrz	3	335 281,73 zł w tym dofinansowanie 239 923,24 zł	Gmina Kietrz, Rządowy Fundusz Rozwoju Dróg
	- Budowa drogi wewnętrznej w postaci ciągu pieszo-jezdnego wraz z elementami towarzyszącymi (ul. Polna w Kietrz). - Przebudowa i remont drogi, w szczególności w zakresie jezdni, chodnika i wykonanie kanalizacji deszczowej (ul. Ogrodowa w Kietrz). - Przebudowa i remont (modernizacja) ul. Młyńskiej w Nowej Cerekwi. - Remont (modernizacja) drogi gminnej w ciągu ulic Mickiewicza i Kościuszki w Dzierżysławiu. - Przebudowa i remont (modernizacja) drogi gminnej w ciągu ulicy Stawowej w Wojnowicach. - Przebudowa i remont drogi publicznej w Rogożanach. - Przebudowa i remont drogi gminnej w ciągu ul. Różanej i Traugutta w Kietrz.	3 ukończone w 2024	10 198 089,75 zł w tym dofinansowanie 9 581 615,22 zł	Gmina Kietrz, Program Rządowy Fundusz Polski Ład: Edycja nr 2
	Budowa ul. Kilińskiego w Kietrz	1	160 000,00 zł	Gmina Kietrz
	Umocnienie konstrukcji drogi ul. Kilińskiego od strony rz. Morawa.	1	145 223,94 zł	Gmina Kietrz
	Przebudowa i remont drogi, w szczególności w zakresie jezdni, chodnika i wykonanie kanalizacji deszczowej - ulica Ogrodowa w Kietrz.	1	1 274 816,22 zł	Gmina Kietrz, dofinansowanie z funduszu Polski Ład
	Przebudowa ulicy Różanej od ulicy Głowackiego do skrzyżowania z ulicą Traugutta - Langenowska w Kietrz.	1	1 739 381,27 zł	dofinansowanie z funduszu Polski Ład
	Remont (modernizacja) drogi gminnej w ciągu ulicy Langenowskiej w Kietrz.	3	600 451,58 zł	dofinansowanie z funduszu Polski Ład

Kierunek interwencji	Zadania	Stopień realizacji zadania*	Koszty	Finansowanie
	Budowa drogi przy ul. Zielonej w Kietrz	3	2 253 388,12	dofinansowanie z funduszu Funduszu Polski Ład
	Utwardzenie poboczy wzdłuż drogi gminnej nr 108862 o w Chróścielowie	3	80 000,00 zł	Gmina Kietrz
	Modernizacja drogi dojazdowej do zabudowań w Lubotyńiu (dz. nr 361 i 316)	3	138 362,70 zł	Gmina Kietrz
	Modernizacja drogi polnej w Wojnowicach	3	35 805,00 zł	Gmina Kietrz
	Przebudowa (modernizacja) drogi wewnętrznej ul. Kamieniołomy w Nowej Cerekwi - dokumentacja projektowa	3	15 990,00	Gmina Kietrz
	Zagospodarowanie terenów zielonych. Budowa parkingu wraz z oświetleniem przy ul. Kościuszki w Kietrz	1	22 127,70 zł	Gmina Kietrz
	2024 Przebudowa drogi gminnej wewnętrznej w Rozumicach i remont drogi gminnej nr 1088650 w Ściborzycach Wielkich	3	1 212 663,47 zł w tym dofinansowanie 980 000,00 zł	Gmina Kietrz, Program Rządowy Fundusz Polski Ład: Edycja 6PGR
	Przebudowa drogi wewnętrznej do parametrów drogi publicznej zlokalizowanej na działkach nr 1134, 1164, 1136, 1142/2, 1134/2 w miejscowości Nowa Cerekwia	3	1 110 925,97 zł w tym dofinansowanie 773 284,97 zł	Gmina Kietrz, Rządowy Fundusz Rozwoju Dróg
	Przebudowa drogi gminnej – ul. Lubotyńska w Kietrz	3	2 125 113,32 zł w tym dofinansowanie 1 471 899,05 zł	Gmina Kietrz, Rządowy Fundusz Rozwoju Dróg
	Przebudowa odcinka ul. Kilińskiego w Kietrz	3	159 890,00 zł	Gmina Kietrz

Kierunek interwencji	Zadania	Stopień realizacji zadania*	Koszty	Finansowanie
	Przebudowa drogi gminnej – ul. B. Prusa w Kietrz	1 planowane ukończenie w 2025	1 432 148,27 zł w tym dofinansowanie 1 104 687,57 zł	Gmina Kietrz, Program Rządowy Fundusz Polski Ład: Edycja 8
	Remont drogi gminnej nr 1088650 w Ściborzycach Wielkich	3	666 137,29 zł w tym dofinansowanie 538 332,19 zł	Gmina Kietrz, Program Rządowy Fundusz Polski Ład: Edycja 8
	Remont drogi gminnej wewnętrznej w Chróscielowie	1 planowane ukończenie w 2025	486 556,08 zł w tym dofinansowanie 375 305,03 zł	Gmina Kietrz, Program Rządowy Fundusz Polski Ład: Edycja 8
	Przebudowa drogi gminnej wewnętrznej w Rozumicach	3	546 526,17 zł w tym dofinansowanie 441 669,66 zł	Gmina Kietrz, Program Rządowy Fundusz Polski Ład: Edycja 8
	Przebudowa drogi wewnętrznej do parametrów drogi publicznej w miejscowości Nowa Cerekwia	3	1 110 925,97 zł w tym dofinansowanie 773 284,97 zł	Gmina Kietrz, Rządowy Fundusz Rozwoju Dróg
	Przebudowa i remont drogi publicznej gminnej nr 108831 0 ul. Owsianej w miejscowości Pilszcz – dokumentacja projektowa	1	20 000,00 zł	Gmina Kietrz
	Budowa i utwardzenie drogi w Rogożanach	3	7 558,35 zł	Fundusz sołecki
	Budowa drogi ul. Młyńskiej w Nasiedlu	3	26 499,99 zł	Fundusz sołecki, Marszałkowska Inicjatywa Sołecka

Kierunek interwencji	Zadania	Stopień realizacji zadania*	Koszty	Finansowanie
	Utwardzenie drogi polnej, dz. nr 506 (w kierunku cmentarza) w Wojnowicach	3	21 190,44 zł	Fundusz sołecki
	Zagospodarowanie terenów zielonych. Budowa parkingu wraz z oświetleniem przy ul. Kościuszki w Kietrz	3	3 636,22	Gmina Kietrz
	Przestrzeganie zasad strefowania w planowaniu przestrzennym m.in. lokalizowania w sąsiedztwie przedsięwzięć o zbliżonej uciążliwości hałasu	2	Koszty administracyjne	Gmina Kietrz
	Budowa ścieżek rowerowych 2023 Budowa przyszkolnego miasteczka rowerowego, wyniesienie przejścia dla pieszych oraz doposażenie 3 szkół w narzędzia edukacyjne z zakresu ruchu drogowego	3	400 000,00 zł w tym dofinansowanie 340 000,00 zł	Gmina Kietrz, Centrum Unijnych Projektów Transportowych
	2024 Budowa ścieżek pieszo-rowerowych wraz z budową miejsc obsługi podróżnych oraz parkingiem typu P&R w ramach poprawy mobilności mieszkańców miasta Kietrz	1	59 519,70 zł	Gmina Kietrz
	Wprowadzanie stref wolnych od ruchu samochodowego	0	-	-
B.3. Realizacja działań zapobiegających powstania sytuacji konfliktowych w zakresie oddziaływania akustycznego	Uwzględnianie w opracowaniach ekofizjograficznych informacji o stanie zagrożenia hałasem w środowisku.	0	-	-

*gdzie: 0 – niezrealizowane, 1 – zrealizowane częściowo, 2 – realizowane na bieżąco, 3 – zrealizowane całkowicie.

4.3 Ocena stopnia realizacji celów i kierunków działań w obszarze – Promieniowanie elektromagnetyczne.

W POŚ Gminy Kietrz wyznaczono następujące cele i kierunki w obszarze promieniowanie elektromagnetyczne (PEM):

Tabela 6. Cele i kierunki w zakresie promieniowania elektromagnetycznego wyznaczone w Programie Ochrony Środowiska dla Gminy Kietrz na lata 2021-2024 z perspektywą na lata 2025-2028

Obszar interwencji	Cel	Kierunek interwencji	Podmiot odpowiedzialny
Pole elektromagnetyczne	Utrzymanie poziomu PEM na obecnym poziomie	Monitoring stanu środowiska w zakresie PEM	GIOŚ
	Działania w zakresie kontroli i planowania przestrzennego	Opracowywanie miejscowych planów zagospodarowania przestrzennego z uwzględnieniem zapisów dotyczących ochrony przed promieniowaniem.	Gmina Kietrz
		Prowadzenie kontroli przez organy i inspekcje ochrony środowiska w zakresie przestrzegania obowiązujących przepisów w zakresie promieniowania elektromagnetycznego	RWMŚ-WIOŚ Opole

Dopuszczalne poziomy pól elektromagnetycznych w środowisku określa rozporządzenie Ministra Zdrowia z dnia 17 grudnia 2019 r. w sprawie dopuszczalnych poziomów pól elektromagnetycznych w środowisku (Dz. U. z 2019 r., poz. 2448). Wyżej wymienione rozporządzenie różnicuje dopuszczalne poziomy pól elektromagnetycznych w miejscach dostępnych dla ludności w zależności od zakresu ich częstotliwości. Podczas pomiarów szerokopasmowych realizowanych w ramach PMŚ wyniki są odnoszone do najniższej dopuszczalnej wartości w objętym pomiarami zakresie częstotliwości (80 MHz-40 GHz), czyli 28 V/m. W celu stwierdzenia

dotrzymania dopuszczalnych poziomów pól elektromagnetycznych w środowisku w ramach pomiarów wyznacza się w badanym zakresie częstotliwości wartości wskaźnikowe W_{ME} . Dopuszczalne poziomy pól elektromagnetycznych w środowisku uznaje się za dotrzymane w obszarze pomiarowym, gdy żadna z wartości W_{ME} nie przekracza wartości 1.

Na terenie Gminy Kietrz znajduje się punkt stałej sieci monitoringu przy ul. Głowackiego. Pomiarów wykonano w 2022 roku – 0,4 V/m oraz w 2024 roku < 0,5 V/m. Wyniki pomiarów są zakwalifikowane jako mieszczące się w dolnej granicy czułości sondy lub poniżej granicy czułości, dlatego można stwierdzić, że na terenie Gminy Kietrz, zagrożenie związane z oddziaływaniem pól elektromagnetycznych jest niewielkie. W latach 2023-2024 nie zostały opracowane miejscowe plany zagospodarowania uwzględniające zapisy dotyczące ochrony przed promieniowaniem.

Tabela 7. Realizacja zadań własnych w zakresie pól elektromagnetycznych w latach 2023-2024.

Kierunek interwencji	Zadania	Stopień realizacji zadania*	Koszty	Finansowanie
C.2. Działania w zakresie kontroli i planowania przestrzennego	Opracowywanie miejscowych planów zagospodarowania przestrzennego z uwzględnieniem zapisów dotyczących ochrony przed promieniowaniem.	0	-	-

*gdzie: 0 – niezrealizowane, 1 – zrealizowane częściowo, 2 – realizowane na bieżąco, 3 – zrealizowane całkowicie.

4.4 Ocena stopnia realizacji celów i kierunków działań w obszarze – Gospodarowanie wodami, gospodarka wodno-ściekowa

W POŚ Gminy Kietrz wyznaczono następujące cele i kierunki w zakresie gospodarowania wodami:

Tabela 8. Cele i kierunki w zakresie gospodarowania wodami wyznaczone w Programie Ochrony Środowiska dla Gminy Kietrz na lata 2021-2024 z perspektywą na lata 2025-2028.

Obszar interwencji	Cel	Kierunek interwencji	Podmiot odpowiedzialny
Gospodarowanie wodami, gospodarka wodno-ściekowa	Niepogarszanie stanu wód	Monitoring stanu środowiska w zakresie jakości wód powierzchniowych	RWMS- WIOŚ, PGW WP
		Rozbudowa infrastruktury wodno-kanalizacyjnej	PK „Hydrokan” Sp. z o.o., podmioty gospodarcze
		Poprawa jakości wód	Gmina Kietrz, sejmik województwa, podmioty gospodarcze, właściciele gospodarstw rolnych, PK „Hydrokan” Sp. z o.o., RWMS- WIOŚ Opole, organizacje pozarządowe, ARiMR
	Zwiększenie bezpieczeństwa powodziowego i przeciwdziałanie skutkom suszy	Przeciwdziałanie skutkom suszy	Nadleśnictwo, Gmina Kietrz, właściciele obiektów i terenów, PGW WP

W przypadku działań związanych z gospodarką wodno-ściekową na obszarze Gminy Kietrz, związane były one głównie z rozbudową sieci wodociągowej i kanalizacyjnej oraz ze wspieraniem budowy indywidualnych systemów oczyszczania ścieków w miejscach, gdzie jest niemożliwa lub ekonomicznie

nieuzasadniona budowa sieci kanalizacyjnej. Zakup oraz montaż przydomowych oczyszczalni ścieków jest dofinansowywany przez samorząd zgodnie z Regulaminem, przyjętym Uchwałą Rady Miejskiej w Kietrz Nr LVI/575/2022 z dnia 21 grudnia 2022 r. w sprawie zasad udzielania dotacji na cele związane z ochroną środowiska i gospodarką wodną z budżetu Gminy Kietrz, pochodzących z wpływów z tytułu opłat za korzystanie ze środowiska i administracyjnych kar pieniężnych za przekroczenia lub naruszenia warunków korzystania ze środowiska.

Dodatkowo w ramach zadań własnych samorządu, w okresie sprawozdawczym, przeprowadzane były działania związane z poprawą sieci melioracyjnej oraz zwiększeniem kontroli w kwestii sprawozdawczości z gospodarki nieczystościami ciekłymi.

Szczegółowe zadania w zakresie gospodarowania wodami realizowane w latach 2023-2024 na terenie Gminy Kietrz przedstawiono w Tabeli 9. poniżej:

Tabela 9. Realizacja zadań własnych w zakresie gospodarowania wodami oraz gospodarki wodno-ściekowej w latach 2023-2024

Kierunek interwencji	Zadania	Stopień realizacji zadania*	Koszty	Finansowanie
D.2. Rozbudowa infrastruktury wodno-kanalizacyjnej	2023 Budowa sieci kanalizacyjnej w Kietrz w pasie drogi wojewódzkiej DW 416 na odcinkach ulicy Raciborskiej, Długiej i Niepodległości – do skrzyżowania z ulicą Wieżową oraz w drogach gminnych i obejmuje ulice Langenowską oraz krótkie odcinki ulic Nadbrzeżnej, Górskiej, Żeromskiego, Traugutta i Wieżowej. Łączna długość powstałej kanalizacji wynosi 2 893 m (grawitacyjnej: 2 102 m, ciśnieniowej: 791 m)	3	4 945 974,67 zł w tym dofinansowanie 2 647 500,29 zł	Regionalny Program Operacyjny Województwa Opolskiego 2014-2020
	Modernizacja odcinka kanalizacji deszczowej przy ul. Wieżowej w Kietrz	3	52 570,06 zł	Gmina Kietrz
	Wykonanie przyłącza instalacji kanalizacji sanitarnej do nowo wybudowanej sieci kanalizacyjnej, ul Długiej 25	3	14 392,95	Gmina Kietrz
	Wykonano remont zakrytej kanalizacji burzowej w miejscowości Kozłówki	3	8 776,05 zł	Fundusz sołecki
	Remont cząstkowy kanalizacji deszczowej na działce gminnej nr 449 oraz odtworzenie rowu na działce nr 505/2	3	15 000,00 zł	Fundusz sołecki
	2024 Nowo wybudowanej sieci wodociągowej na ul. Lubotyńskiej - 485 mb	3	164 906,81 zł	Gmina Kietrz, PK „Hydrokan” Sp. z o.o.
	Modernizacja sieci wodociągowej na odcinku 135 mb przy ul. Zatorze w Kietrz	3	36 261,17 zł	Gmina Kietrz, PK „Hydrokan” Sp. z o.o.
	Przebudowa odcinka kanalizacji deszczowej na działce nr 2028/4 w Kietrz	3	23 887,54 zł	Gmina Kietrz

Kierunek interwencji	Zadania	Stopień realizacji zadania*	Koszty	Finansowanie
	Wystosowano 96 wezwań skierowanych do mieszkańców nieruchomości położonych w Kietrz przy ul. Raciborskiej w celu wykonania obowiązku przyłączenia posesji do nowo wybudowanej sieci kanalizacji sanitarnej.	3	Koszt administracyjny	Gmina Kietrz
D.3. Poprawa jakości wód	Kontynuacja działań związanych z realizacją inwestycji wskazanych w Krajowym Programie Oczyszczania Ścieków Komunalnych, w ramach wyznaczonych aglomeracji	Gmina Kietrz w ramach realizacji Programu KPOŚK prowadzi prace związane z rozbudową sieci kanalizacyjnej opisanej w punkcie wyżej Kierunek interwencji D.2. Rozbudowa infrastruktury wodno-kanalizacyjnej		
	Współpraca ze środowiskami rolniczymi w zakresie wdrażania dobrych praktyk rolniczych, niezbędnych dla skutecznej ochrony wód przed zanieczyszczeniem obszarowym	0	-	WIOŚ Opole, Gmina Kietrz, organizacje pozarządowe, ARiMR
	Wspieranie budowy indywidualnych systemów oczyszczania ścieków: 2023 Dotacja do budowy przydomowych oczyszczalni ścieków Liczba dofinansowanych wniosków: 9	2	45 000,00 zł	Gmina Kietrz
	2024 Dotacja do budowy przydomowych oczyszczalni ścieków Liczba dofinansowanych wniosków: 7	2	35 000,00 zł	
	Budowa i modernizacja oczyszczalni ścieków 2023 Wykonanie projektu modernizacji oczyszczalni ścieków w Kietrz	3	106 395,00 zł	Gmina Kietrz
	Oczyszczalnia ścieków Kietrz – 2-krotny remont areatorów, wymiana 2 pomp zawracania osadu, naprawa zasuwy sieciowej, remont węzła wodomierzowego, naprawa – wymiana sondy pomiaru ścieków,	3	13 996,59 zł	Gmina Kietrz, PK „Hydrokan” Sp. z o.o.

Kierunek interwencji	Zadania	Stopień realizacji zadania*	Koszty	Finansowanie
	przepompownia ścieków Kietrz – naprawa układu sterowania pracą pomp ścieków, naprawa kosza na skratki.			
	2024 Budowa, rozbudowa i przebudowa oczyszczalni ścieków w Kietrz – etap I	1 planowane ukończenie w 2026 roku	8 570 640,00 zł w tym dofinansowanie 8 000 000,00 zł	Gmina Kietrz, Program Rządowy Fundusz Polski Ład: Edycja 8
	Remont areatorów (przewijanie silników, regeneracja stopy, regeneracja przekładni) w oczyszczalni ścieków Kietrz – 5 szt.	3	26 794,38 zł	Gmina Kietrz, PK „Hydrokan” Sp. z o.o.

*gdzie: 0 – niezrealizowane, 1 – zrealizowane częściowo, 2 – realizowane na bieżąco, 3 – zrealizowane całkowicie.

Poza wskazanymi w POŚ zadaniach, Gmina Kietrz w latach 2023-2024 przeprowadziła następujące prace i inwestycje z zakresu modernizacji sieci melioracyjnej oraz poprawy jakości wód:

2023

W ramach funduszu sołeckiego

- Budowa odwodnienia na drodze gminnej działka nr 521 w m. Chróścielów - koszt 44 243,10 zł
- Wykonanie odwodnienia na drodze wewnętrznej nr działki 343 w Rozumicach - koszt 10 000,00 zł

Z budżetu Gminy Kietrz

- Wykonano prace poprawiające spływ wód opadowych w miejscowościach: Kietrz, Kozłówki, Rozumice, Pilszcz oraz uzyskano opinię biegłego z zakresu hydrologii - koszt 33 047,56 zł
- Odbudowa ciek melioracyjnego w Kozłówkach wraz z remontem przepustu - koszt 27 900,00 zł
- Udrożnienie i remont kolektora burzowego za ul. Raciborską w Kietrzu - koszt 8 189,39 zł
- Montaż kolektora burzowego w m. Chróścielów - koszt 4 641,09 zł
- Popraw spływu wód opadowych przy ul. Krasickiego w m. Pilszcz - koszt 5 951,47 zł
- Zakup oprogramowania Aquarius do analizy i sprawozdawczości z gospodarki nieczystościami ciekłymi - koszt 2 088,54 zł

Urząd Miejski prowadził również postępowania, dotyczące wydania decyzji o środowiskach uwarunkowaniach przedsięwzięć:

1. „Zwiększenie zdolności retencyjnej zlewni rzeki Troi poprzez odbudowę budowli piętrzącej w km: 7+100” - zakończona wydaną decyzją.
2. „Zwiększenie zdolności retencyjnej zlewni rzeki Troi poprzez odbudowę budowli piętrzącej w km: 12+100”.
3. „Zwiększenie zdolności retencyjnej zlewni rzeki Troi poprzez odbudowę budowli piętrzącej w km: 13+300”.

Przedsiębiorstwo Komunalne „HYDROKAN” sp. z o.o. w Kietrzu prowadzi działalność gospodarczą w zakresie zbiorowego zaopatrzenia w wodę i zbiorowego odprowadzania ścieków na terenie Gminy Kietrz. Spółka **przeprowadziła w 2023 roku** w zakresie sieci wodociągowo - kanalizacyjnej następujące prace:

a) sieć wodociągowa:

- wymiana i konserwacja zasuw sieciowych - 10 szt.
- wymiana i konserwacja zasuw przyłączeniowych - 50szt.
- wymienione przyłącza - 44 szt.
- zamontowanie nowych zasuw - 7 szt.

- zamontowanie nowych hydrantów – 6 szt.
- wymiany hydrantów – 7 szt.
- remonty/wymiany sieci – 790 mb
- sieć kanalizacji sanitarnej: remonty, wymiany studni kanalizacyjno-sanitarnych: 3 szt.

b) gospodarka wodomierzowa

- wymienione wodomierze – 310 szt.

Prace eksploatacyjne:

- Zbiornik wody Wojnowice ogrodzenie pompowni II stopnia;
- Wymiana niezbędnej infrastruktury sieci wodociągowej w Kietrz podczas remontu dróg na terenie gminy;
- Naprawa instalacji odprowadzającej ścieki oczyszczone oraz czyszczenie komór oczyszczalni w oczyszczalni Lubotyń;
- Konserwacja obudów studni, regeneracja zbiorników odmanganiaczy wraz z czyszczeniem złoża, naprawa mieszacza wodno-powietrznego, naprawa instalacji elektrycznej – zasilania / sterowania do studni, wymiana zasuw w systemie płukania filtrów, modernizacja głównego węzła wodomierzowego (montaż zasuw, filtra skośnego, opomiarowania popłuczyn) – SUW Chróścielów;
- Naprawa telemetrii, sterowania pomp, przepływomierza, czyszczenie komór na oczyszczalni, remont dmuchawy oczyszczalni ścieków - oczyszczalnia Wojnowice.

2024

Z funduszu sołeckiego:

- Czyszczenie rowów i przepustów gminnych w m. Lubotyń– koszt 29 908,51 zł
- Montaż łapaczy wody deszczowej na mostku przy drodze Nr działki 114 koło posesji 28 w Rogożanach – koszt 14 725,52 zł

Z budżetu Gminy Kietrz

- Wykonanie poprawy spływu wód opadowych w miejscowościach: Kozłówki, Dzierżysław, Chróścielów, Ludmierzyce, Rogożany, konserwacja Młynówki, remont przepustów Kozłówki, Chróścielów, wykonanie oraz udrażnianie kolektorów Kietrz, Chróścielów, wymiana odcinka przyłącza kanalizacji deszczowej - Pilszcz – koszt 65 027,89 zł,
- Montaż „Łapacza wody” w ramach działań wspierających retencję wody – koszt 11 971,97 zł,
- Odbudowa i konserwacja rowów przy-drożnych, udrożnienia studzienek i przepustów na terenie Gminy Kietrz – 47 026,75 zł
- Poprawa spływu wód opadowych – montaż wpustu ulicznego w Rogożanach – koszt 2 101,40 zł,

- Budowa otwartych zbiorników retencyjnych służących do gromadzenia wód opadowych lub roztopowych w Rozumicach – dokumentacja projektowa – koszt 20 000,00 zł,
- Prowadzono kontrole nieruchomości w zakresie pozbywania się nieczystości ciekłych. Wystosowano 89 wezwań do okazania dokumentów,
- Na bieżąco aktualizowano bazę zbiorników bezodpływowych i przydomowych oczyszczalni ścieków na terenie Gminy Kietrz.

W 2024 r. kontynuowano prowadzenie postępowań w sprawie wydania decyzji o środowiskowych uwarunkowaniach dla przedsięwzięć rozpoczętych w 2023 r., tj. :

- Zwiększenie zdolności retencyjnej zlewni rzeki Troi poprzez odbudowę budowli piętrzącej w km: 12+100” na działkach ew. nr 22, 1613/1, 485/1, 533 obręb Kietrz oraz nr 47, 110 obręb Kozłówki.

- Zwiększenie zdolności retencyjnej zlewni rzeki Troi poprzez odbudowę budowli piętrzącej w km: 13+300” na działkach ew. nr 139, 138/1, 150, 137, 138/1, 138/2, 2 obręb Kozłówki.

W roku 2024 Przedsiębiorstwo Komunalne „HYDROKAN” przeprowadziło następujące prace na sieciach wodociągowo-kanalizacyjnych:

a) sieć wodociągowa:

- wymiana i konserwacja zasuw sieciowych – 12 szt.
- wymiana i konserwacja zasuw przyłączeniowych – 13 szt.
- wymieniona hydrantów – 23 szt.

b) sieć kanalizacji sanitarnej:

- remonty, wymiany studni kanalizacyjno- sanitarnych: 2 szt.

c) gospodarka wodomierzowa

- wymienione wodomierze – 280 szt.

Prace eksploatacyjne:

- Przeglądy hydrantów – 42 szt.;
- Remont fragmentu instalacji wodociągowej oraz remont pompy głębinowej (studnia nr 2) - Ujęcie wody Rozumice;
- Remont pompy studnia nr 1 (kopczyk), włączenie do cykliczne pracy zapasowej studni nr 1 - Ujęcie wody Dzierżysław;
- Naprawa filtra, regeneracja, częściowa wymiana i aktywacja złoża), regeneracja dmuchawy do płukania filtrów, czyszczenie i malowanie hydroforów, regeneracja zaworu bezpieczeństwa, wymiana zasuw – Ujęcie wody Chróścielów;
- Odmulanie odbiornika ścieków - Oczyszczalnia ścieków Lubotyń;
- Remont studzienki pomiarowej oczyszczalni – Oczyszczalnia Wojnowice.

W latach 2023 -2024 wykonano z budżetu Miejsko-Gminnej Spółki Wodnej:

- Konserwacja rowu melioracyjnego w Kietrz od wodociągów w stronę miasta o dł. 100 mb – koszt 1 995,06 zł
- Wykonanie drenażu gruntów rolnych w Kietrz na odc. 160 mb – 5 175,56 zł
- Konserwacja rowu melioracyjnego w Nowej Cerkwii od krzyża w stronę Księżego Pola na odc. 270 mb -koszt 5 396,63 zł
- Konserwacja rowu melioracyjnego w Nowej Cerkwii od ul. Rogożańskiej i ul. Głubczyckiej, łącznie na odc. 440 mb – 8 800,51 zł
- Konserwacja rowu melioracyjnego w Nowej Cerkwii od wiaduktu kolejowego oraz ułożenie drenażu na odc. 200 mb – koszt 5 700,00 zł
- Konserwacja rowu melioracyjnego w Dzierżysławiu od drogi wojewódzkiej do rzeki na odc. 60 mb – koszt 1 776,37 zł
- Konserwacja rowu melioracyjnego w Chróścielowie w stronę lasu oraz od lasu w stronę wsi na odc. 230 mb – koszt 8 153,04 zł
- Konserwacja rowu melioracyjnego w Chróścielowie od drogi wojewódzkiej do rzeki w Gniewkowicach na odc. 200 mb – koszt 3 939,95 zł
- Konserwacja rowu melioracyjnego w Nasiedlu od nasypu w stronę wsi na odc. 400 mb – koszt 9 229,92 zł
- Konserwacja rowu melioracyjnego w Pilszczu przy ul. Pszennej od nasypu kolejowego do rzeki na odc. 180 mb – koszt 6 239,97 zł
- Konserwacja rowu melioracyjnego w Wojnowicach na terenie sołectwa na odc. 800 mb – koszt 384,60 zł
- Konserwacja rowu melioracyjnego w Rozumicach od drogi Ściborzycze Wielkie do drogi Kietrz na odc. 380 mb - koszt 9 862,14 zł
- Konserwacja rowu melioracyjnego w Ściborzycach Wielkich od terenów zabudowanych do rzeki na odc. 820 mb – koszt 13 575,51 zł
- Konserwacja rowu melioracyjnego w Kozłówkach na terenie sołectwa na odc. 200 mb – koszt 3 966,54 zł.

4.5 Ocena stopnia realizacji celów i kierunków działań w obszarze – Zasoby geologiczne.

W POŚ Gminy Kietrz wyznaczono następujące cele i kierunki w zakresie ochrony zasobów geologicznych:

Tabela 10. Cele i kierunki w zakresie zasobów geologicznych, wyznaczone w Programie Ochrony Środowiska dla Gminy Kietrz na lata 2021-2024 z perspektywą na lata 2025-2028.

Obszar interwencji	Cel	Kierunek interwencji	Podmiot odpowiedzialny
Zasoby geologiczne	Ochrona i racjonalne gospodarowanie zasobami kopalin	Kierunek interwencji: Pobudzanie aktywności potencjalnych przedsiębiorców w zakresie możliwości poszukiwania i eksploatacji kopalin	Marszałek, Starosta Powiatu Głubczyckiego
		Ochrona i racjonalne gospodarowanie zasobami kopalin w eksploatowanych złożach	Starosta Powiatu Głubczyckiego, właściwy organ nadzoru górniczego
		Poprawa dostosowania działań w zakresie planowania przestrzennego i lokalizacji inwestycji do potrzeb ochrony kopalin, również w obrębie złóż nieeksploatowanych	Gmina Kietrz, Marszałek, Starosta Powiatu Głubczyckiego
		Rozpoznawanie zasobów i budowy geologicznej oraz zabezpieczanie złóż zasobów geologicznych	Przedsiębiorstwa, Jednostki naukowo-badawcze
		Monitoring i rekultywacja	Przedsiębiorstwa

Zgodnie z Rejestrem Obszarów Górniczych PIG-PIB na terenie Gminy Kietrz występuje 8 udokumentowanych złóż kopalin, z których 2 w miejscowości Lubotyń posiadają obecnie status zagospodarowanych (Lubotyń I, Lubotyń II). 3 złoża zostały skreślone z bilansu zasobów (Kietrz I, Kietrz 2 (Z), Dzierżysław), w 3 złożach eksploatacja została zaniechana (Lubotyń, Lubotyń III, Kietrz 2). W latach 2023-2024 nie tworzono planów miejscowych i dokumentów planistycznych uwzględniających zapisy dotyczące udokumentowanych złóż wraz z zapisami uniemożliwiającymi ich trwałe zainwestowanie.

Tabela 11. Realizacja zadań własnych w zakresie zasobów geologicznych w latach 2023-2024.

Kierunek interwencji	Zadania	Stopień realizacji zadania*	Koszty	Finansowanie
E.3. Poprawa dostosowania działań w zakresie planowania przestrzennego i lokalizacji inwestycji do potrzeb ochrony kopalin, również w obrębie złóż nieeksploatowanych	Uwzględnianie w planach zagospodarowania przestrzennego i w innych dokumentach planistycznych wszystkich udokumentowanych złóż wraz z zapisami uniemożliwiającymi ich trwałe zainwestowanie	0	-	-

*gdzie: 0 – niezrealizowane, 1 – zrealizowane częściowo, 2 – realizowane na bieżąco, 3 – zrealizowane całkowicie.

4.6 Ocena stopnia realizacji celów i kierunków działań w obszarze – Gleby.

W POŚ Gminy Kietrz wyznaczono następujące cele i kierunki w zakresie ochrony gleb:

Tabela 12. Cele i kierunki w zakresie gleb, wyznaczone w Programie Ochrony Środowiska dla Gminy Kietrz na lata 2021-2024 z perspektywą na lata 2025-2028.

Obszar interwencji	Cel	Kierunek interwencji	Podmiot odpowiedzialny
Gleby	Ochrona i racjonalne wykorzystanie gleb z dostosowaniem formy zagospodarowania oraz kierunków i intensywności produkcji do ich naturalnego potencjału przyrodniczego	Promowanie rolnictwa ekologicznego, wdrażanie programów działań proekologicznych oraz zwiększanie świadomości rolników w zakresie ochrony i racjonalnego użytkowania gleb	OODR, właściciele gospodarstw rolnych, ARiMR, organizacje pozarządowe
		Ochrona gleb o najlepszych walorach użytkowych i wartościowych z punktu widzenia przyrody	RWMŚ-WIOŚ Opole, Powiat Głubczycki, Izby Rolnicze, Stacje chemiczno-rolnicze, właściciele gruntów, Właściciele gruntów, ARiMR, OODR

		Ochrona gleb przed erozją wodną i wietrzną	Gmina Kietrz, Nadleśnictwo, Właściciele gruntów, ARiMR
	Ograniczenie negatywnego oddziaływania procesów gospodarczych na powierzchnię ziemi (zwłaszcza zmniejszanie udziału terenów o przekształconej, zanieczyszczonej powierzchni ziemi)	Rekultywacja gruntów zdegradowanych i zdewastowanych	Gmina Kietrz, Właściciele i zarządcy terenów

Gmina Kietrz na bieżąco realizuje zadania związane z zapobieganiem poważnym awariom, które w przypadku wystąpienia mogą znacząco skazić glebę oraz wody, rozwija gospodarkę wodno-ściekową i nie planuje budowy inwestycji, które mogłyby stanowić zagrożenie dla gleb. Ponadto Urząd Gminy w Kietrzu współpracuje z Ośrodkiem Doradztwa Rolniczego w zakresie stanu upraw w gminie oraz organizacji szkoleń dla rolników.

Tabela 13. Realizacja zadań własnych w zakresie ochrony gleb w latach 2023-2024.

Kierunek interwencji	Zadania	Stopień realizacji zadania*	Koszty	Finansowanie
F.3. Ochrona gleb przed erozją wodną i wietrzną	Tworzenie przeciwwietrznych pasów zieleni, w tym wzdłuż dróg oraz zalesianie terenów o dużym nachyleniu, zagrożonych erozją wodną, nieprzydatnych dla gospodarki rolnej	Działania związane z nasadzeniami drzew zostały szczegółowo opisane w obszarze zasobów przyrodniczych.		
F.4. Rekultywacja terenów poeksploatacyjnych i remediacja zanieczyszczonych	Rekultywacja terenów, na których występuje zanieczyszczenie gleb, ziemi lub niekorzystne przekształcenie terenu, w tym	0	-	-

Kierunek interwencji	Zadania	Stopień realizacji zadania*	Koszty	Finansowanie
terenów przemysłowych	przemysłowych i starych składowisk			
	Zalesianie, zakrzewianie terenów zdegradowanych	0	-	-

*gdzie: 0 – niezrealizowane, 1 – zrealizowane częściowo, 2 – realizowane na bieżąco, 3 – zrealizowane całkowicie.

4.7 Ocena stopnia realizacji celów i kierunków działań w obszarze - Gospodarka odpadami i zapobieganie powstawaniu odpadów.

W POŚ Gminy Kietrz wyznaczono następujące cele i kierunki w zakresie gospodarki odpadami i zapobiegania powstawaniu odpadów:

Tabela 14. Cele i kierunki w zakresie gospodarki odpadami i zapobiegania powstawaniu odpadów, wyznaczone w Programie Ochrony Środowiska dla Gminy Kietrz na lata 2021-2024 z perspektywą na lata 2025-2028.

Obszar interwencji	Cel	Kierunek interwencji	Podmiot odpowiedzialny
Gospodarka odpadami i zapobieganie powstawaniu odpadów	Zbudowanie systemu zgodnego z hierarchią postępowania z odpadami, w której priorytetem jest zapobieganie powstawaniu odpadów oraz stworzenie niezbędnej infrastruktury do selektywnego zbierania odpadów u źródła, tak aby zapewnić ich efektywny recykling	Kierunek interwencji: Minimalizacja składowanych odpadów poprzez: - rozbudowę infrastruktury do selektywnego zbierania odpadów komunalnych, - budowę nowych oraz rozbudowę instalacji służących do odzysku (w tym recyklingu), termicznego przekształcania z odzyskiem energii oraz instalacji unieszkodliwiania odpadów, - udoskonalanie systemu selektywnego zbierania odpadów komunalnych.	Gmina Kietrz, ZZO w Dzierżysławiu, podmioty zajmujące się gospodarką odpadami komunalnymi na terenie gminy
		Gospodarowanie odpadami innymi niż komunalne	Gmina Kietrz, NFOŚiGW, WFOŚiGW

Gmina Kietrz wdraża i w pełni realizuje obowiązki w zakresie gospodarki odpadami komunalnymi. System ten funkcjonuje w sposób prawidłowy. Odbiór odpadów komunalnych odbywał się na podstawie harmonogramów i ustalonych terminów. Niezależnie od terminów odbioru odpadów komunalnych z terenu nieruchomości mieszkańcy mają możliwość dostarczenia na własny koszt odpadów zebranych w sposób selektywny do Punktu Selektywnej Zbiórki Odpadów Komunalnych (PSZOK) w Dzierżysławiu.

Potrzeby doskonalenia systemu gospodarowania odpadami komunalnymi, dotyczą przede wszystkim zmniejszania ilości odpadów niesegregowanych, zwiększania masy odpadów zebranych w sposób selektywny w ogólnej ilości zebranych odpadów oraz promocji prawidłowej segregacji odpadów. Na stronie internetowej Urzędu Miejskiego oraz w informatorze samorządowym „Wiadomości Kietrzańskie” udostępniane są materiały dotyczące właściwej segregacji odpadów oraz harmonogram wywozu poszczególnych frakcji.

Analiza stanu gospodarki odpadami na terenie Gminy Kietrz publikowana każdego roku na stronie Urzędu Miejskiego wskazuje, że w omawianym okresie, osiągnano wymagany przepisami poziom ograniczania ilości masy odpadów biodegradowalnych przekazywanych do składowania, zgodnie z Rozporządzeniem Ministra Środowiska w sprawie poziomów ograniczenia składowania masy odpadów komunalnych ulegających biodegradacji (Dz. U. z 2017 r. poz. 2412), do 16 lipca 2020 roku poziom ograniczenia masy odpadów komunalnych ulegających biodegradacji przeznaczonych do składowania powinien osiągnąć wartość nie większą niż 35%. W roku 2023 poziom ten wyniósł 14,32%, a w roku 2024 11,40%. Niekorzystnym wskaźnikiem jest nieosiągnięcie w latach 2023-2024 wymaganych poziomów ponownego użycia i recyklingu odpadów komunalnych. W 2023 roku osiągnięty poziom wyniósł 26,85% (wymagany poziom w 2023r. 35% - wagowo), a w 2024 osiągnięto poziom 34,86% (wymagany poziom w 2024 r. – 45% wagowo). Zgodnie z art. 3b ust. 1 ustawy o utrzymaniu czystości i porządku w gminach (Dz.U. 2025 poz. 733 z późn.zm.), gminy są zobowiązane osiągać poziom przygotowania do ponownego użycia i recyklingu odpadów komunalnych w wysokości co najmniej:

- 1) 20% wagowo – za rok 2021;
- 2) 25% wagowo – za rok 2022;

- 3) 35% wagowo - za rok 2023;
- 4) 45% wagowo - za rok 2024;
- 5) 55% wagowo - za rok 2025;
- 6) 56% wagowo - za rok 2026;
- 7) 57% wagowo - za rok 2027;
- 8) 58% wagowo - za rok 2028;
- 9) 59% wagowo - za rok 2029;
- 10) 60% wagowo - za rok 2030;
- 11) 61% wagowo - za rok 2031;
- 12) 62% wagowo - za rok 2032;
- 13) 63% wagowo - za rok 2033;
- 14) 64% wagowo - za rok 2034;
- 15) 65% wagowo - za rok 2035 i za każdy kolejny rok.

W roku 2023 samorząd pozyskał środki dotacyjne na utylizację wyrobów zawierających azbest z Wojewódzkiego Funduszu Ochrony Środowiska i Gospodarki Wodnej w Opolu.

Szczegółowe zadania w zakresie - Gospodarka odpadami i zapobieganie powstawaniu odpadów realizowane w latach 2023-2024 na terenie Gminy Kietrz przedstawia Tabela 15.:

Tabela 15. Realizacja zadań w zakresie gospodarki odpadami i zapobieganiu powstawania odpadów w latach 2023-2024.

Kierunek interwencji	Zadania	Stopień realizacji zadania*	Koszty	Finansowanie
G.1. Kierunek interwencji: Minimalizacja składowanych odpadów poprzez: - rozbudowę infrastruktury do selektywnego zbierania odpadów komunalnych, - budowę nowych oraz rozbudowę instalacji służących do odzysku (w tym recyklingu), termicznego przekształcania z odzyskiem energii oraz instalacji unieszkodliwiania odpadów, - udoskonalanie systemu selektywnego zbierania odpadów komunalnych, w tym wdrożenie Wspólnego Systemu Segregacji Odpadów (WSSO) maks. do 30 czerwca 2022 r. *	2023 Kontrole segregacji odpadów komunalnych w miejscowościach Ściborzyce Wielkie i Nowa Cerekwia. Kontrole prowadzone były cyklicznie i polegały na sprawdzaniu zawartości pojemników na odpady zmieszane wystawione przed posesję w dniu ich odbioru przez firmę wywozową. Przeprowadzono kontrole nieruchomości w zakresie ochrony środowiska oraz ustawy o utrzymaniu czystości i porządku w gminach w następujących miejscowościach: Kietrz, Dzierżysław, Pilszcz, Nowa Cerekwia. Przeprowadzono kontrole 36 nieruchomości, pod kątem zgodności liczby osób zamieszkałych na posesji, a zadeklarowanych do „opłaty śmieciowej”, sposobu gromadzenia i pozywania się nieczystości ciekłych, sposobu ogrzewania nieruchomości.	2	Koszty administracyjne	Gmina Kietrz,
	Przeprowadzono prace remontowo-modernizacyjne Punktu Selektywnej Zbiórki Odpadów Komunalnych przy Składowisku Odpadów w Dzierżysławiu	3	18 312,24 zł	Gmina Kietrz
	2024 Budowa wiaty śmietnikowej przy ul. Matejki w Kietrz (targowisko)	3	17 500,00 zł	Gmina Kietrz

Kierunek interwencji	Zadania	Stopień realizacji zadania*	Koszty	Finansowanie
	<p>Kontrole segregacji odpadów komunalnych w miejscowości Dzierżysław, zgodności liczby osób zamieszkałych na posesji, a zadeklarowanych do „opłaty śmieciowej”, sposobu gromadzenia i pozywania się nieczystości ciekłych oraz sposobu ogrzewania nieruchomości.</p>	3	Koszty administracyjne	Gmina Kietrz
	<p>Prowadzenie działań edukacyjno-informacyjnych, z zakresu gospodarki odpadami</p> <p><u>2023/2024</u></p> <ul style="list-style-type: none"> - Kampania informacyjna dotycząca funkcjonowania systemu gospodarowania odpadami komunalnymi w Gminie Kietrz obejmowała : - rozpowszechniono informację o prawidłowej segregacji odpadów komunalnych wśród mieszkańców, - rozpowszechniano informację dotyczącą zakazu spalania odpadów na terenie nieruchomości oraz w piecach domowych wśród mieszkańców. <p>Informacje rozpowszechniane były poprzez zamieszczenie na stronie internetowej urzędu, w BIP-ie, w mediach społecznościowych, w lokalnej gazecie „Wiadomości Kietrzańskie”, na tablicach ogłoszeń w urzędzie, na terenie miasta i w poszczególnych sołectwach, za pośrednictwem firmy wywozowej, podczas kontroli segregacji odpadów, a także w bezpośrednim kontakcie z mieszkańcami</p>	2	Koszt administracyjny	Gmina Kietrz

Kierunek interwencji	Zadania	Stopień realizacji zadania*	Koszty	Finansowanie
	Zbiórka i zagospodarowanie odpadów budowlanych i rozbiórkowych pochodzących z sektora komunalnego	2	W ramach kosztów systemu gospodarowania odpadami komunalnymi	Gmina Kietrz, prywatni właściciele
G.2. Gospodarowanie odpadami innymi niż komunalne	2023 Usuwanie wyrobów zawierających azbest z terenu gminy. Liczba dofinansowanych wniosków: 3	2	8 218,27 zł	Gmina Kietrz, prywatni właściciele
	Dotacja z WFOŚiGW w Opolu na usuwanie materiałów budowlanych zawierających azbest z terenu Gminy Kietrz Liczba rozpatrzonych pozytywnie wniosków: 23	2	NFOŚiGW w Warszawie: 13 222,34 zł WFOŚiGW w Opolu: 13 222,35 zł budżet Gminy Kietrz: 25 365,70 zł beneficjenci końcowi: 9 143,01 zł Łącznie 60 953,40	NFOŚiGW, WFOŚiGW, Gmina Kietrz, beneficjenci końcowi
	2024 Usuwanie wyrobów zawierających azbest z terenu gminy. Liczba dofinansowanych wniosków: 10	2	28 787,31 zł	Gmina Kietrz, prywatni właściciele

*gdzie: 0 – niezrealizowane, 1 – zrealizowane częściowo, 2 – realizowane na bieżąco, 3 – zrealizowane całkowicie.

Gmina Kietrz poza zadaniami wyznaczonymi w POŚ wykonała działania służące ograniczaniu powstawania odpadów i utrzymania czystości w gminie poprzez zapewnienie 4 punktów do utylizacji przeterminowanych leków. Koszt odbioru i utylizacji leków wyniósł 6 298,56 zł.

4.8 Ocena stopnia realizacji celów i kierunków działań w obszarze – Zasoby przyrodnicze.

W POŚ Gminy Kietrz wyznaczono następujące cele i kierunki w zakresie ochrony zasobów przyrodniczych:

Tabela 16. Cele i kierunki w zakresie zasobów przyrodniczych wyznaczone w Programie Ochrony Środowiska dla Gminy Kietrz na lata 2021-2024 z perspektywą na lata 2025-2028.

Obszar interwencji	Cel	Kierunek interwencji	Podmiot odpowiedzialny
Zasoby przyrodnicze	Kształtowanie systemu przyrodniczego, ochrona krajobrazu i różnorodności biologicznej	Ochrona i wzmocnienie ochrony form ochrony przyrody, w tym przywrócenie lub utrzymanie właściwego stanu ochrony siedlisk przyrodniczych oraz gatunków w ramach sieci Natura 2000 i innych form ochrony przyrody	Gmina Kietrz, Marszałek, ZOPK, Nadleśnictwo, RDOŚ, organizacje pozarządowe
		Obejmowanie ochroną nowych obszarów cennych przyrodniczo	Gmina Kietrz, Marszałek, ZOPK, RDOŚ, Nadleśnictwo
	Tereny zieleni	Utrzymanie terenów zieleni	Gmina Kietrz, Zarządcy dróg, właściciele terenów
	Polepszenie wiedzy o stanie środowiska przyrodniczego regionu w celu wzmocnienia jego ochrony	Gromadzenie informacji o środowisku i poprawa procesu udostępniania informacji o środowisku	Gmina Kietrz
	Zwiększanie lesistości i zrównoważona gospodarka leśna	Zwiększanie lesistości gminy	Gmina Kietrz, Nadleśnictwo, Marszałek Właściciele gruntów
		Poprawa zdrowotności i odporności drzewostanów	
Ochrona i renaturalizacja obszarów leśnych			

Realizacja zadań w obszarze zasobów przyrodniczych dotyczyła uporządkowania terenów zieleni, prowadzenia wycinki i zabiegów pielęgnacyjnych oraz wykonania nowych nasadzeń.

Szczegółowe zadania w zakresie ochrony zasobów przyrodniczych realizowane w latach 2023-2024 na terenie Gminy Kietrz przedstawia Tabela 17. poniżej:

Tabela 17. Realizacja zadań w zakresie ochrony zasobów przyrodniczych w latach 2023-2024.

Kierunek interwencji	Zadania	Stopień realizacji zadania*	Koszty	Finansowanie
H.1. Ochrona i wzmocnienie ochrony form ochrony przyrody, w tym przywrócenie lub utrzymanie właściwego stanu ochrony siedlisk przyrodniczych oraz gatunków w ramach sieci Natura 2000 i innych form ochrony przyrody	Ochrona dolin rzecznych oraz innych korytarzy ekologicznych, a także obszarów wodno-błotnych	2	Koszty administracyjne	Gmina Kietrz
	Prowadzenie ochrony czynnej siedlisk chronionych 2023 Wiosenne i jesienne koszenie porostu miękkiego i twardego na terenie parku za cmentarzem i tzw. „jamy” w Kietrzu wraz z przeprowadzeniem prac sanitarnych istniejącego drzewostanu w zakresie wymaganego bezpieczeństwa osób korzystających z parku oraz dwukrotne koszenie drogi dojazdowej do Rezerwatu Przyrody „Góra Gipsowa”	3	15 066,00 zł	
	Przeniesiono siedlisko gatunku chronionego - pachnicy dębowej <i>Osmoderma Eremita</i> w związku z wycinką drzewa gat. lipa w miejscowości Nasiedle	3	2 700,00 zł	
	2024 Wiosenne i jesienne koszenie porostu miękkiego i twardego na terenie parku za cmentarzem i tzw. „jamy” w Kietrzu wraz z przeprowadzeniem prac sanitarnych istniejącego drzewostanu w zakresie wymaganego bezpieczeństwa osób korzystających z parku oraz dwukrotne koszenie drogi dojazdowej do Rezerwatu Przyrody „Góra Gipsowa”	3	18 252,00 zł	
H.2. Obejmowanie ochroną nowych obszarów cennych przyrodniczo	Objęcie ochroną prawną nowych obiektów i obszarów cennych przyrodniczo o znaczeniu regionalnym i lokalnym 2023	3	Koszty administracyjne	Gmina Kietrz

Kierunek interwencji	Zadania	Stopień realizacji zadania*	Koszty	Finansowanie	
	<p>Postępowanie administracyjne w celu ustanowienia czterech nowych pomników przyrody gatunku Lipa drobnolistna w Nowej Cerekwi (na wniosek mieszkańca).</p> <p>2024</p> <p>Ustanowienie pomnikami przyrody 4 sztuki drzew gat. lipa drobnolistna, rosnących na działce nr 838/4 obręb Nowa Cerekwia</p>				
H.3. Utrzymanie terenów zieleni	2023		29 037,38 zł	Gmina Kietrz	
	Zakup kwiatów, podłoża do kwiatów, ziemi, traw i krzewów ozdobnych, kamienia ozdobnego, doniczek balkonowych w celu urządzenia gminnych terenów zieleni we wszystkich sołectwach oraz w mieście Kietrz				
	Zakup sadzonek drzew, palików i gwoździ do mocowania drzewek oraz wykonanie nasadzeń zastępczych na gminnych terenach zieleni				19 270,58 zł
	Zakup środków do ochrony i pielęgnacji roślin oraz worków i rękawic				720,06 zł
	Wycinka drzew z gminnych terenów zieleni, przeprowadzenie prac pielęgnacyjnych i porządkowych, przegląd i zdjęcie posuszu z pomnika przyrody w Lubotyniu, usunięcie wiatrołomów z gminnych terenów zieleni				61 668,00 zł
	Koszenie gminnych terenów zieleni i skwerów na terenach sołectw				13 722,00 zł
	2024	3	24 741,26 zł	Gmina Kietrz	
	Zakup kwiatów, podłoża do kwiatów, ziemi, traw i krzewów ozdobnych, kamienia ozdobnego, doniczek balkonowych w celu				

Kierunek interwencji	Zadania	Stopień realizacji zadania*	Koszty	Finansowanie
	urządzenia gminnych terenów zieleni we wszystkich sołectwach oraz w mieście Kietrz			
	Utrzymanie terenów zielonych na terenie miasta Kietrz	3	149 790,60 zł	
	Koszenie ciekun komunalnego Młynówka w Kietrzu	3	16 500,00 zł	
	Zakup sadzonek drzew, palików i gwoździ do mocowania drzewek oraz wykonanie nasadzeń zastępczych na gminnych terenach zieleni	3	12 153,00 zł	
	Zakup środków do ochrony i pielęgnacji roślin oraz worków i rękawic	3	3 355,68 zł	
	Wycinka drzew z gminnych terenów zieleni, przeprowadzenie prac pielęgnacyjnych i porządkowych, usunięcie wiatrołomów z gminnych terenów zieleni	3	91 494,40 zł	
	Koszenie gminnych terenów zieleni i skwerów na terenach sołectw	3	18 454,45 zł	
H.4. Gromadzenie informacji o środowisku i poprawa procesu udostępniania informacji o środowisku	Opracowanie dokumentacji przyrodniczych istniejących i proponowanych form ochrony prawnej	0	-	-
H.5. Zwiększanie lesistości gminy	Realizacja Programu Zwiększania Lesistości 2023 - w sezonie wiosennym i jesiennym 2023 r. na terenie gminy Kietrz dokonano nasadzeń 122 szt. drzew.	3	19 270,58 zł	Gmina Kietrz

Kierunek interwencji	Zadania	Stopień realizacji zadania*	Koszty	Finansowanie
	<p>2024 dokonano nasadzeń 101 szt. drzew oraz 25 m² krzewów. Działania wyszczególniono w kierunku interwencji H.3. Utrzymanie terenów zieleni powyżej.</p>		12 153,00 zł	
	<p>Wprowadzenie lub aktualizacja granicy polno-leśnej w miejscowych planach zagospodarowania przestrzennego</p>	0	-	-

*gdzie: 0 – niezrealizowane, 1 – zrealizowane częściowo, 2 – realizowane na bieżąco, 3 – zrealizowane całkowicie.

4.9 Ocena stopnia realizacji celów i kierunków działań w obszarze – Poważne awarie.

W POŚ Gminy Kietrz wyznaczono następujące cele i kierunki w obszarze poważnych awarii:

Tabela 18. Cele i kierunki w obszarze poważne awarie wyznaczone w Programie Ochrony Środowiska dla Gminy Kietrz na lata 2021-2024 z perspektywą na lata 2025-2028.

Obszar interwencji	Cel	Kierunek interwencji	Podmioty odpowiedzialne
Zagrożenia poważnymi awariami	Zapobieganie wystąpieniu awarii oraz eliminacja i minimalizacja skutków w przypadku wystąpienia	Nadzór nad zakładami dużego i zwiększonego ryzyka wystąpienia poważnej awarii	KW PSP, RWMŚ-WIOŚ, KP PSP, Podmioty gospodarcze
		Monitoring zagrożeń związanych z transportem substancji niebezpiecznych	Policja, Inspekcja Transportu Drogowego
		Wzmocnienie skuteczności działań służb reagujących w przypadku wystąpienia awarii	PSP, OSP, Gmina Kietrz

Działania w obszarze poważnych awarii, ze względu na swój nieprzewidywalny charakter, są stale dostosowywane do zmieniających się warunków zewnętrznych i wzbogacane o nowe formy działania. Do głównych problemów, które mogą stać się źródłem poważnych awarii należą:

- ⇒ transport substancji niebezpiecznych przez tereny zabudowane;
- ⇒ zła jakość dróg, zwiększająca możliwość wystąpienia kolizji w ruchu drogowym;
- ⇒ niedostosowanie prędkości pojazdów do warunków drogowych i atmosferycznych;
- ⇒ możliwość nawiercenia rurociągów transportujących substancje naftowe.

Zgodnie z „Rejestrem zdarzeń o znamionach Poważnej awarii i poważnych awarii”, publikowanym przez GIOŚ w okresie sprawozdawczym na terenie gminy nie odnotowano incydentów posiadających znamiona poważnej awarii. Ponadto w opublikowanych również przez GIOŚ wykazach dotyczących zakładów stwarzających zagrożenie wystąpienia poważnej awarii przemysłowej na terenie Gminy Kietrz nie ma zlokalizowanych zakładów o zwiększonym lub dużym ryzyku wystąpienia poważnej awarii.

Szczegółowe zadania w zakresie przeciwdziałania poważnym awariom realizowane na terenie Gminy Kietrz przedstawia Tabela 19.

Tabela 19. Realizacja zadań własnych w zakresie poważnych awarii w latach 2023-2024.

Kierunek działań	Zadania	Stopień realizacji zadania*	Koszty	Finansowanie
I.3. Wzmocnienie skuteczności działań służb reagujących w przypadku wystąpienia awarii	2023 Zakup samochodu ratowniczo-gaśniczego - dotacja OSP w Nasiedlu	3	166 500,00 zł	Gmina Kietrz, Fundusz sołecki
	Zakup pojazdu terenowego typu quad przez OSP Dzierżysław – dotacja	3	10 000,00 zł	Gmina Kietrz
	Zakup materiałów i wyposażenia - środki medyczne, części do samochodów pożarniczych, paliwo, opał do remiz, elektrody do defibrylatorów, garaż blaszany do osp Dzierżysław, wyposażenie do ratowania życia i zdrowia, zakup blachy garażu Dzierżysław	3	102 010,85 zł	Gmina Kietrz, fundusz sołecki
	Zakup odzieży ochronnej dla ochotniczej straży pożarnej Pilszcz, Rozumice	3	5 000,00 – OSP Pilszcz 969,60 – OSP Rozumice	Fundusz sołecki
	Badania techniczne sprzętu i samochodów, kontrola środków ochrony osobistej, przegląd butli i masek tlenowych;	3	37 707,63 zł	Gmina Kietrz
	Remonty samochodów	3	24 600,00 zł	Gmina Kietrz
	Zakup materiałów i wyposażenia w ramach zarządzania kryzysowego - zakup plandeki, piasku i worków	3	3 264,01 zł	Gmina Kietrz
	2024 Doposażenie remizy OSP Wojnowice	3	14 999,85 zł	Fundusz sołecki

Kierunek działań	Zadania	Stopień realizacji zadania*	Koszty	Finansowanie
	Zakup sprzętu do OSP Dzierżysław	3	5 000,00 zł	Fundusz sołecki
	Wspólnie przeciw zagrożeniom klimatycznym - doposażenie Ochotniczych Straży Pożarnych w powiecie głubczyckim	2	7 380,00 zł	Gmina Kietrz
	Wyposażenie Sali szkoleniowo – integracyjnej w budynku OSP Pilszcz	3	4 239,36 zł	Fundusz sołecki, Odnowa wsi Pilszcz

*gdzie: 0 – niezrealizowane, 1 – zrealizowane częściowo, 2 – realizowane na bieżąco, 3 – zrealizowane całkowicie.

Gmina Kietrz regularnie doposaża ze środków własnych i pozyskuje fundusze ze środków zewnętrznych na sprzęt dla Jednostek Ochotniczych Straży Pożarnych działających na jej terenie, aby zapewnić właściwą pomoc w razie wystąpienia poważnej awarii. Sprzęt należący do jednostek jest na bieżąco poddawany naprawom i przeglądom.

Ponadto prace polegające na modernizacji i budowie nowych dróg oraz związanej z nimi infrastrukturą techniczną są prowadzone na bieżąco i skutkują zmniejszeniem ryzyka wystąpienia poważnych awarii.

5. Monitoring realizacja zadań

W związku, iż raport obejmuje zakończenie realizacji Programu Ochrony Środowiska dla Gminy Kietrz na lata 2021-2024 z perspektywą na lata 2025-2028 poniżej przedstawiony został stopień realizacji celów określonych w niniejszym POŚ.

W tym celu zestawiono wskaźniki monitorowania efektów realizacji POŚ (Tabela 20.) zawarte w dotychczas obowiązującym dokumencie i przedstawiono wyniki jakie zostały dla nich osiągnięte w latach 2023-2024.

Tabela 20. Wskaźniki monitorowania efektów realizacji celów Programu Ochrony Środowiska Gminy Kietrz.

Nazwa wskaźnika	Jednostka	Wartość bazowa 2020	2023	2024	Wartość docelowa	Trend względem roku bazowego
Substancje, których stężenia przekroczyły wartości dopuszczalne lub wartości dopuszczalne powiększone o margines tolerancji – klasyfikacja strefy, w której leży gmina		Klasa C: PM10, B(a)P, PM2,5: C1	SO ₂ : klasa A NO ₂ : klasa A CO: klasa A C ₆ H ₆ : klasa A O ₃ : klasa A – poziom docelowy, klasa D2 – poziom celu długoterminowego PM10: klasa A PM2,5: klasa A (faza I) klasa A1 (faza II) Pb (PM10): klasa A	SO ₂ : klasa A NO ₂ : klasa A CO: klasa A C ₆ H ₆ : klasa A O ₃ : klasa A – poziom docelowy, klasa D2 – poziom celu długoterminowego PM10: klasa A PM2,5: klasa A (faza I) klasa A1 (faza II) Pb (PM10): klasa A	Wszystkie zanieczyszczenia powinny mieścić się w klasie A	Poprawa wskaźników PM 2,5 Przekroczenia O₃ i B(a)P

Nazwa wskaźnika	Jednostka	Wartość bazowa 2020	2023	2024	Wartość docelowa	Trend względem roku bazowego
			As (PM10): klasa A Cd (PM10): klasa A Ni (PM10): klasa A B(a)P (PM10): klasa C	As (PM10): klasa A Cd (PM10): klasa A Ni (PM10): klasa A B(a)P (PM10): klasa C		
Emisja zanieczyszczeń pyłowych z zakładów szczególnie uciążliwych	Mg/rok	60 powiat głubczycki	42 powiat głubczycki	29 powiat głubczycki	Wartości określone w pozwoleniach na emisję zanieczyszczeń i w pozwoleniach zintegrowanych.	spadek
Emisja zanieczyszczeń gazowych [Mg/rok] z zakładów szczególnie uciążliwych	Mg/rok	8 393 powiat głubczycki	5 297 powiat głubczycki	4 107 powiat głubczycki		spadek
Długość remontowanych dróg w ciągu roku	km	0,35	4,90	4,96	Zadanie ciągłe	wzrost
Liczba zarejestrowanych pojazdów samochodowych na terenie powiatu	szt.	41 938	44 671	b/d	Wg potrzeb	wzrost

Nazwa wskaźnika	Jednostka	Wartość bazowa 2020	2023	2024	Wartość docelowa	Trend względem roku bazowego
Wartość PEM dla ppk na terenie gminy (wg pomiarów RWMS-WIOŚ w Opolu)	V/m	Kietrz, ul. Głowackiego: 0,3*	b/d	< 0,5 V/m	brak miejsc z przekroczeniami	brak przekroczeń
Wartość średnia PEM dla obszarów pozostałych miast woj. opolskiego (poniżej 20 tys. mieszkańców)	V/m	0,50	0,58 cykl pomiarowy stałej sieci monitoringu (lata 2023-2024) oraz w I cyklu pomiarowym monitoringu badawczego (lata 2021-2024)		poniżej wartości dopuszczalnej	brak przekroczeń
Wartość średnia PEM dla terenów wiejskich woj. opolskiego	V/m	0,22	0,36 cykl pomiarowy stałej sieci monitoringu (lata 2023-2024) oraz w I cyklu pomiarowym monitoringu badawczego (lata 2021-2024)			
Jakość wód podziemnych	Wg obowiązującej klasyfikacji	Brak pomiarów na terenie gminy	Ocena stanu JCWPd nr 140 i nr 141 – dobry Ocena ryzyka nieosiągnięcia celu: niezagrażona (cykl monitoringu 2022-2027)		Osiągnięcie dobrego stanu wód i dobrego potencjału	-
Jakość wód powierzchniowych	Wg obowiązującej klasyfikacji	Stan/potencjał ekologiczny*: - Ostra: umiarkowany, - Opawa od Opawicy do Morawicy: dobry, - Troja do Morawy włącznie: umiarkowany	Obecnie trwa cykl monitoringu na lata 2022-2027			

Nazwa wskaźnika	Jednostka	Wartość bazowa 2020	2023	2024	Wartość docelowa	Trend względem roku bazowego
Korzystający z instalacji kanalizacyjnej w % ogółu ludności	%	37,5	38,8	48	Rozbudowa sieci w obszarach ekonomicznie uzasadnionych	wzrost
Długość sieci kanalizacyjnej	km	9,3	14,2	15,3		wzrost
Liczba przyłączy kanalizacyjnych	szt.	277	320	393		wzrost
Korzystający z instalacji wodociągowej w % ogółu ludności	%	95,6	99,4	99	100	wzrost
Zużycie wody na potrzeby gospodarki narodowej i ludności ogółem	dam ³	627,9	665,4	659,9	Oszczędne korzystanie z wody	wzrost
Długość sieci wodociągowej rozdzielczej	km	98,9	105,4	105,9	Wg potrzeb	wzrost
Średnie zużycie wody na 1 mieszkańca/rok	m ³	31,7	31,1	32,6	Oszczędne korzystanie z wody	wzrost
Sprzedaż wody ogółem	tys. m ³	500,8	490,5	507,6		wzrost
Liczba złóż surowców mineralnych	szt.	5	2 - zagospodarowane	2 - zagospodarowane	Prowadzenie wydobycia na	spadek

Nazwa wskaźnika	Jednostka	Wartość bazowa 2020	2023	2024	Wartość docelowa	Trend względem roku bazowego
Wydobycie surowców mineralnych na terenie gminy w ciągu roku	tys. ton	243 kruszywa naturalne	82 piaski i żwiry	225 piaski i żwiry	podstawie koncesji	spadek
Powierzchnia gruntów zrekultywowanych w ciągu roku ogółem	ha	0,00	0,00	0,00	Wg potrzeb	-
Ilość zebranych odpadów komunalnych z terenu gminy	Mg	4 227,66	3 762,88	3 884,15	Zmniejszenie ilości zebranych odpadów ogółem	spadek
Poziom przygotowania do ponownego użycia i recyklingu odpadów komunalnych	%	85 (wymagany 50%)	26,85 (wymagany 35%)	34,86 (wymagany 45%)	Zwiększenie masy odpadów zebranych selektywnie	nieosiągnięcie wymaganych poziomów
Ilość występujących odpadów zawierających azbest	Mg	3 063,172	2 951,767	2 859,067	0 do 2032 roku	spadek
Udział obszarów chronionych w powierzchni ogółem	%	0,7	0,7	0,7	Utrzymanie i zachowanie stanu istniejącego – obejmowanie ochroną ważnych obiektów w	-
Obszary NATURA 2000	szt.	1	1	1		-
Parki Krajobrazowe	ha	0,00	0,00	0,00		-

Nazwa wskaźnika	Jednostka	Wartość bazowa 2020	2023	2024	Wartość docelowa	Trend względem roku bazowego
Rezerwy przyrody	ha	101,75	101,75	101,75	postaci np. pomników przyrody, użytków ekologicznych)	-
Obszary chronionego krajobrazu	ha	0,00	0,00	0,00		-
Użytki ekologiczne	ha	0,00	0,00	0,00		-
Pomniki przyrody	szt.	2	2	6		wzrost
Lesistość gminy	%	2,4	2,4	2,4		-
Powierzchnia gruntów leśnych	ha	342,55	342,55	342,55	Wg Krajowego Programu Zwiększania lesistości oraz miejscowych planów zagospodarowania przestrzennego	-
Powierzchnia parków, zieleńców i terenów zieleni osiedlowej ogółem	ha	15,40	14,99	14,99		spadek
Liczba poważnych awarii w ciągu roku	Ilość zdarzeń	0	0	0	0	Brak poważnych awarii
Nakłady na gospodarkę komunalną i ochronę środowiska ogółem (zrealizowane)	zł	4 063 027,64	6 265 047,93 W raporcie za 2023 9 518 472,28	4 907 611,90 W raporcie za 2024 10 077 837,16	Poziom nakładów określany w Wieloletniej Prognozie Finansowej Gminy Kietrz.	wzrost

Źródło: BDL-GUS, Dane z Urzędu Miejskiego w Kietrz, Raport o stanie Gminy Kietrz za rok 2023, 2024, Raporty z monitoringu PMŚ.

b/d – brak danych

6. Podsumowanie efektów realizacji Programu Ochrony Środowiska Gminy Kietrz na lata 2021-2024 z perspektywą na lata 2025-2028.

Działania inwestycyjne ujęte w harmonogramie zadań w głównej mierze dotyczą inwestycji drogowych oraz termomodernizacji budynków gminnych. Ponadto duże nakłady finansowe zostały poniesione na realizację zadań związanych z uporządkowaniem gospodarki wodno-ściekowej na terenie Gminy Kietrz oraz ograniczeniem zużycia energii i ochronę powietrza.

W ramach działań z zakresu ochrony jakości powietrza, w raportowanym okresie przeprowadzono szereg prac termomodernizacyjnych budynków gminnych tj. szkoły podstawowe, sale gimnastyczne, budynki OSP i świetlice wiejskie. Ograniczenie przedostawania się pyłów do powietrza zostało osiągnięte poprzez wybudowanie nowych odcinków dróg i remonty istniejących. Ogółem na terenie Gminy Kietrz długość nawierzchni twardych została zwiększona o 2,53 km. Modernizacja nawierzchni dróg jednocześnie wpływa na poprawę klimatu akustycznego. System monitorowania jakości powietrza na terenie obejmuje 2 czujniki pomiaru pyłu zawieszonego PM10 i PM2,5 oraz temperatury, zamontowane na elewacji budynku Centrum Kultury i Sportu w Kietrz przy ul. Wojska Polskiego 2 oraz przy ul. Jana Kochanowskiego w Kietrz. Wyniki pomiarów są dostępne w aplikacjach mapowych programu LIFE oraz Airly.

Od początku działania punktu Czyste Powietrze w Urzędzie Miejskim w Kietrz złożono 363 wnioski o dofinansowanie na łączną kwotę wypłaconych dotacji 5 683 906,20 zł.

W latach 2023-2024 w obszarze rozwoju gospodarki wodno-ściekowej, kontynuowano zadania związane z budową i rozbudową istniejącej sieci wodociągowej i kanalizacyjnej. Stan infrastruktury sieciowej uległ znaczącej poprawie co przedstawiają wskaźniki dotyczące sieci wodociągowej oraz kanalizacyjnej. Długość czynnej sieci wodociągowej została zwiększona o 7 km, a sieć kanalizacyjna o 6 km w stosunku do roku bazowego.

W ramach poprawy stanu sieci melioracyjnej i przeciwdziałaniu podtopieniom przeprowadzono inwestycje związane z budową kanałów odwadniających. W całym omawianym okresie realizowano działania związane z konserwacją urządzeń melioracyjnych oraz czyszczeniem rowów przydrożnych. Wśród czynników

niekorzystnych odnotowano wzrost zużycia wody na potrzeby gospodarstw domowych,

W obszarach ochrony gleb oraz zasobów wodnych podjęto działania związane z modernizacją oczyszczalni ścieków, a także zachęcano mieszkańców do składania wniosków na dofinansowanie budowy przydomowych oczyszczalni ścieków. Ponadto Gmina Kietrz na bieżąco realizuje zadania związane z zapobieganiem poważnym awariom, które jednocześnie mogą zminimalizować ryzyko skażenia gleb oraz wody.

W obszarze gospodarki odpadami pozytywnym aspektem jest spadek ilości zebranych odpadów ogółem. Dotrzymywany był również wymagany poziom ograniczenia masy odpadów komunalnych ulegających biodegradacji przekazywanych do składowania. Każdego roku również prowadzono dotacje na utylizację wyrobów zawierających azbest. W odniesieniu do roku bazowego, ilość wyrobów zawierających azbest na terenie gminy, zmniejszyła się o 204,103 Mg. Niekorzystnym wskaźnikiem jest nieosiągnięcie w 2023-2024 roku wymaganych poziomów do ponownego użycia i recyklingu odpadów komunalnych.

W obszarze zasobów przyrodniczych zwiększono ilość form ochrony przyrody poprzez powołanie 4 nowych pomników przyrody. Na bieżąco były przeprowadzane prace mające na celu uporządkowanie terenów zieleni, tj. prowadzenie zabiegów pielęgnacyjnych oraz wykonanie nowych nasadzeń. W 2024 roku została uchwalona aktualizacja Programu Ochrony Środowiska dla Gminy Kietrz na lata 2025-2028 z perspektywą na lata 2029-2032.

W 2024 r. został przeprowadzony audyt wewnętrzny dot. utrzymania czystości i porządku na terenie gminy Kietrz (m.in.: systemu gospodarki odpadami komunalnymi; oczyszczania terenów gminnych z odpadów komunalnych; działań kontrolnych w zakresie prawidłowej segregacji odpadów u mieszkańców; szkoleń pracowników; posiadanych baz danych, rejestrów, ewidencji, aktów prawa miejscowego w zakresie gospodarki odpadami komunalnymi). Audyt zakończony oceną pozytywną – nie dostrzeżono uchybień. Na bieżąco weryfikowane są wszystkie zgłoszenia o uciążliwym hałasie, pyleniu, podtopieniach czy też niewłaściwie zdeponowanych odpadach.

Podjęte działania przez Urząd Miejski w Kietrzcu znacząco wpłynęły na poprawę poszczególnych komponentów środowiska oraz przyczyniły się do zwiększenia świadomości mieszkańców w zakresie nawyków proekologicznych, zdrowia i bezpieczeństwa.